

biblioteca  școlarăului

GEORGE TOPÂRCEANU

BALADE VESELE ȘI TRISTE



Lilona

biblioteca  școlarului

George
TOPÂRCEANU



BALADE VESELE
ȘI TRISTE



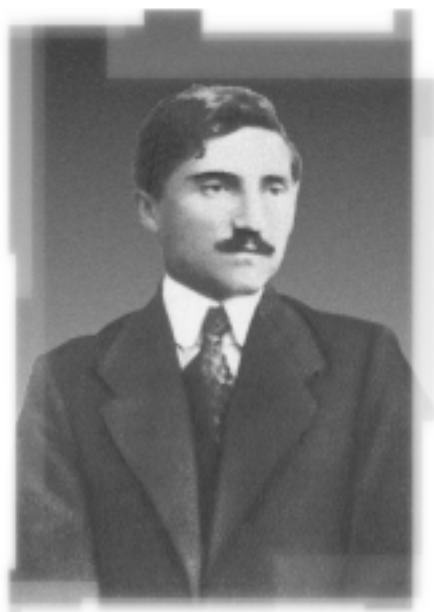
INTERNĂȚIONAL
BUCUREȘTI — CHIȘINĂU

Colecție inițiată și coordonată de Anatol Vidrașcu și Dan Vidrașcu
Concepția grafică a colecției și coperta: Vladimir Zmeev
Ilustrații: Svetlana Filonov



REFERINȚE ISTORICO-LITERARE:

George Călinescu,
Constantin Ciopraga, Virgiliu Ene,
Garabet Ibrăileanu, Mircea Handoca, Dumitru Micu,
Dinu Pillat, Alexandru Piru,
Alexandru Săndulescu,
Mircea Scarlat.



G. Topîrceanu

Textele au fost reproduse după:
G. Topârceanu, *Scrieri* în două volume. Ediție îngrijită, prefață, note, comentarii,
tabel cronologic și bibliografie de Al. Săndulescu. Editura Minerva,
București, 1983, George Topârceanu, *Cocostârcul albastru*,
Chișinău, Grupul editorial Litera, 1997

Grupul Editorial „Litera“
str. B. P. Hasdeu, mun. Chișinău, MD-2005, Republica Moldova
tel./fax +(3732) 292932, 294110, fax 294061;
e-mail: manager@litera-publishing.com

Librăria „Scripta“
str. Ștefan cel Mare 83, mun. Chișinău, MD-2012,
Republica Moldova, tel./fax: +(3732) 221987

Prezenta ediție a apărut în anul 2001 în versiune tipărită
și electronică la Grupul editorial „Litera“.
Toate drepturile rezervate.

Editori: *Anatol și Dan Vidrașcu*
Lector: *Ion Ciocanu*
Corector: *Raisa Coșcodan*
Tehnoredactare: *Irina Platon*

Tiparul executat la Combinatul Poligrafic din Chișinău
Comanda nr. 11241

CZU 821.135.1-144
T 77

Descrierea CIP a Camerei Naționale a Cărții

Topârceanu, George

Balade vesele și triste: poezii/ George Topârceanu; col. iniț. și coord./
Anatol și Dan Vidrașcu; conc. col. și cop. / Vladimir Zmeev; ilustr. / Svetlana
Filonov — Ch.: Litera, 2001 (Combinatul Poligrafic). — 300 [p]. — (Bibl.
școlarului, serie nouă, nr. 228)

ISBN 9975-74-359-5
821.135.1-144

CUPRINS

| | |
|-----------------------------------|---|
| <i>Tabel cronologic</i> | 7 |
|-----------------------------------|---|

BALADE VESELE ȘI TRISTE

| | |
|-------------------------------------|----|
| Rapsodii de primăvară | 10 |
| Cânatec | 13 |
| Balada morții | 13 |
| Balada călătorului | 15 |
| Balada popii din Rudeni | 17 |
| Balada munților | 19 |
| Pastel | 25 |
| Rapsodii de vară | 26 |
| Broaștele | 31 |
| Acceleratul | 32 |
| Sfârșit de vară | 34 |
| Rapsodii de toamnă | 36 |
| Balada unui greier mic | 42 |
| Catrene | 44 |
| Manon și Des Grieux | 46 |
| Balada chiriașului grăbit | 46 |
| Noapte de mai | 49 |
| Noapte de iarnă | 52 |
| Singuri | 54 |
| În drum | 55 |
| Noapte de toamnă | 55 |
| Romanță | 57 |
| Păinjiniș | 57 |
| Epilog | 58 |
| Distih eroic | 59 |
| Infernul | 59 |

PARODII ORIGINALE

În loc de prefață 72

PAGINI DIN DIFERIȚI AUTORI

Homer: Chinurile lui Ulise 74

Al. Depărățeanu: Vara la țară 76

Dimitrie Bolintineanu: Mihai Vitezul și turcii 80

George Coșbuc: Țiganii 81

Th. Speranția: Câinele ovreiiului 84

A. Mirea: Caleidoscop 86

I. Unei fosile 86

II. Bustului meu 87

III. Răspunsul micilor funcționari 88

IV. Răspunsul cometei 90

V. Sonete 92

1. La cinematograful mut 92

2. Sonet teatral 93

3. Un romantic 93

VI. Sahara 94

O. Goga:

I. Mucenicii 95

II. Vade retro 96

I. Minulescu: Trei romanețe pentru mai târziu 98

I. Romanța automobilului 98

II. Romanță autumnală 100

III. Romanța gramofonului 101

M. Codreanu: Sonete parnasiene 103

I. Scamatorul 103

II. Pagliaccio 104

III. Samson și Dalila 104

IV. Testamentul unui poet cunoscut 105

Mircea Dem. Rădulescu: Nocturnă 106

I. U. Soricu: Închinare 107

Cincinat Pavelescu: Epigrame

Lui Nigrim 108

Lui Cincinat 109

Un anonim din Craiova lui Cincinat 109

Cincinat lui Nigrim & Comp. 109

| | |
|--|-----|
| <i>Adrian Maniu: Menajerie</i> | 109 |
| <i>N. Davidescu: Din cântarea omului</i> | 110 |
| I. Ploaia | 110 |
| II. Întoarcerea fiului risipitor | 111 |
| <i>O domnișoară de pension: Misterul nopții</i> | 112 |
| <i>Un începător de talent: Apostrofe la lună</i> | 113 |
| <i>Otilia Cazimir:</i> | |
| I. Vis alb | 114 |
| II. Strofa risipită | 115 |
| III. Ariciul | 115 |
| <i>Demostene Botez:</i> | |
| I. Prohod | 117 |
| II. Tristeți provinciale | 118 |
| III. Cobe | 120 |
| <i>Tudor Arghezi:</i> | |
| I. Psalm | 122 |
| II. Menire | 122 |
| III. Utrenie | 123 |
| IV. Belsteme | 123 |
| Bacilul lui Koch | 126 |

MIGDALE AMARE

| | |
|-------------------------|-----|
| Prefață | 134 |
| Călimara | 136 |
| Cioara | 137 |
| Fum | 141 |
| Aeroplanul | 142 |
| Sonet estival | 143 |
| Albumul | 143 |
| Sonete pluvioase | 144 |
| La vânătoare | 145 |
| I. Decorul | 145 |
| II. Un iepure | 146 |
| III. Masa | 147 |
| IV. La întoarcere | 149 |

REFERINȚE ISTORICO-LITERARE

Dl Topârceanu este mai întâi un poet liric. Dar un poet liric de o natură specială. D-sa combină în multe din poeziile sale, și anume în cele mai reușite, impresionabilitatea și pasiunea celui mai subiectiv liric cu observația pătrunzătoare a unui realist. Poate din această cauză inspirația sa poetică ne dă o impresie neobișnuită de luciditate, dacă cumva luciditatea aceasta nu se datorește controlului pe care-l exercită inteligența asupra inspirației. A releva rolul prea excesiv al inteligenței în creația lirică nu credem că este un elogiu de invidiat, adus unui poet liric. De aceea ne vom permite să-i aducem dlui Topârceanu acest elogiu. Cu atât mai mult, cu cât singur ne-a dat de multe ori a înțelege (de pildă, în prefața Parodiilor originale) că facultatea lui dominantă, creatrice, este inteligența. Fără îndoială că dl Topârceanu greșește. Ar fi banal să-i mai dovedim acum că nu există artă fără instinct artistic și să-i arătăm că d-sa are un instinct artistic sigur. Este drept însă că, în invenția și mai cu seamă în realizarea poetică a dlui Topârceanu inteligența joacă un rol neobișnuit. Aceasta este însă o forță și o slăbiciune în același timp. O forță, căci prin inteligență dl Topârceanu este stăpân pe toate mijloacele sale — senzații, imagini, sentimente —, din care știe să scoată maximum de randament...

Dl Topârceanu este și un prozator. Și un prozator de talent, care nu utilizează forma prozei pentru a-și vehiculiza și astfel fondul pe care îl pune aiurea în versuri. Lucru rar, dacă nu neobișnuit la poezii lirici, proza dlui Topârceanu este obiectivă. În schița Pe vârful Pirinului, în Cantara-gieva etc., dl Topârceanu a știut să se țină în umbră și să ne dea câteva scene din viață, câțiva oameni și câteva pasiuni cu realitatea și cu diversitatea lucrărilor din natură. Cu toată lipsa lui de forță primordială de creație, dl Topârceanu, trebuie s-o accentuăm, este unul din prozatorii cei mai talentați. Lucrul acesta ar fi mai clar, dacă în conștiința publicului d-sa nu ar fi clasat mai dinainte ca poet în versuri.

Dar dl Topârceanu a făcut și critică. Și nu ne gândim deloc acum la recenziile sale, iscălite și neiscălite. Ne gândim la minunatele sale Parodii..., în care a prins esența și fizionomia atâtor scriitori și le-a redat în chip

surprinzător, prin acel gen de exagerare care constă în izolarea și reliefaarea însușirilor caracteristice ale unui scriitor. Unele din aceste parodii scot în relief fizionomia scriitorului respectiv mai bine decât orice critică propriu-zisă.

Garabet IBRĂILEANU, Pagini alese, vol. 2, Editura pentru literatură și artă, București, 1957, p. 55—57.

Versurile lui Topârceanu se caracterizează de obicei printr-o frazare lirică scurtă. Când se întâmplă să îl surprindem pe poet acordându-și lira de Ariel năstrușnic pentru o compunere de un ritm mai amplu, ca în Broaștele, avem senzația a ceva care sună parcă străin de el, chiar dacă altfel nu putem să contestăm frumusețea lucrului în sine:

Am ascultat din umbră cântarea lor înaltă.
Buchetele de trestii dormeau cu foșnet lin.
Era o lună plină în fiecare baltă,
Și-n fiecare undă o piatră de rubin.

Iar nuferii, pe care lianele-i dezgroapă
Când i-a-nchegat în tremur lumina unui val,
Păreau luceferi galbeni, căzuți adânc în apă
Să-nsemne calea lunii spre-ntunecatul mal.

Ostroave mari de umbră închipuiau corăbii
Iar papura, mișcată în treacăt de zefiri,
Nălța mănunchi în aer tremurătoare săbii,
Prin pânza de lumină a undelor subțiri.

Analizând stilistic poezia lui Topârceanu, trebuie să constatăm frecvența cu totul redusă a comparațiilor și metaforelor. O singură bucată pare a ne dezminți, însă această bucată nu reprezintă decât un exercițiu incidental de acrobație imagistică. Este vorba de Cioara, care lasă aproape impresia unei parodii:

Neagră ca un as de pică,
Sub nemărginitul cer;
Singuratică și mică
Cât o boabă de piper;

Gârbovă ca o feștilă
Într-un cap de lumânare;
Ca o mutră imobilă
De harap cu nasul mare.

Dar sinistră și pârlită
De la coadă până-n plisc,
Ca o pajură trăsnită
Într-un vârful de obelisc;

Încrustată-n atmosferă
Ca un ou de ciocolată;
Amărâtă și stingheră
Ca o prună afumată;

Cu alura interlopă
Ca un muzicant în frac,
Cuvioasă ca un popă
Și smolită ca un drac...

În general, poetul nostru este departe de-a avea cultul imaginii. Metaforismul lui Topârceanu nu depășește niciodată o anume limită a îndrăznelii. Stelele sunt „licuricii înălțimilor albastre“, aeroplanul se desemnează ca „un țânțar cu coada lungă și cu aripi nemișcate“; iepurele este „un măgar-miniatură“ (reminiscență din Jules Renard, cum bine s-a observat); șirul cocorilor, pe cerul primăverii, apare ca „o escadrilă de pe vremea lui Homer“... Meticulozitatea realistă, care caracterizează spiritul de observație al poetului, îl face să noteze de cele mai multe ori lucrurile direct, cu cât mai puține artificii:

Sub cerdac, pe lăuruscă
Cum trecură Babele,
A ieșit un pui de muscă
Să-și usuce labele.

Păsările migratoare
Se re-ntorc din tropice
Gâzele depun la soare
Ouă microscopice

(Primăvara)

Trebuie să spunem deschis că sub raportul capacității metaforice Topârceanu lasă de dorit. Ibrăileanu l-a definit bine ca pe „un poet mai mult expresiv decât sugestiv”¹. Vizualul, care face din Topârceanu un pictor deosebit de sensibil la fenomenalitatea naturii, se relevă deopotrivă un auditiv, de o acuitate demnă de menționat. Surprinderea unui amănunt ca sunetul „căldărușei atârinate de oblânc”, din Balada popii din Rudeni, contribuie bunăoară ca nimic altceva la sublinierea prin contrast a liniștii silvestre din memorabilul tablou al dimineții de iarnă, în care toate stau încremenite ca sub o vrajă în gerul Bobotezii. În gama de notații acustice a autorului, dăm până la urmă și de efectele mai ieftine ale onomatopeii, ca în versul cu cântecul broaștelor: „Cum bat ca toaca toate și-o clipă toate tac”...

Oricât de ciudat poate să pară lucrul la un poet, Topârceanu nu admite fanteziei nici o inadvertență care să contrazică logica naturii. În niște pagini în proză, intitulate Curiozități poetice și strânse de el în volumul Scrisori fără adresă, îl vedem amuzându-se să identifice asemenea inadvertențe la câțiva dintre poeții noștri mai de seamă. Topârceanu se leagă bunăoară de Iosif, pentru că acesta spune într-un Cântec de-al său că „își unesc mireasma” în grădină un număr de flori, care de fapt „nu sunt contemporane, nu înfloresc în aceeași vreme”. În niște versuri de Goga, îl izbește propunerea făcută iubitei de-a se cununa „în dimineața de Florii”, când se știe doar bine că nunțile sunt suspendate „în pragul săptămânii Patimilor”. Nici Eminescu nu este iertat, semnalându-ni-se la el o strofă unde ni se descrie în așa fel poziția amanților încât poetul nu poate să aibă sub buze gura iubitei, ci ceafa ei.

Dacă urmărim din punct de vedere stilistic evoluția poeziei lui Topârceanu, evoluție care se desăvârșește în cea mai mare parte până în 1920, trebuie să constatăm că aceasta îl relevă pe autor mereu egal cu sine însuși, bine definit de la început în formula lui lirică. Nu sunt de găsit la el acele etape de căutare, care fac ca opera anumitor poeți să fie bogată în sinuozități, rezervându-ne adesea de la un volum la altul surpriza unor ipostaze inedite de reprezentare în cuprinsul propriului lor univers perceptiv. De la Parodii originale la Balade vesele și triste, Migdale amare și chiar la acele Fabule pentru copii, publicate în volumul Postume, stilul lui Topârceanu aproape că nu suferă modificări. Cel mult dacă putem să vorbim despre o tendință la conciziunea epigramatică. Formal, Topârceanu a rămas toată viața un poet neoclasic.

Dinu PILLAT, Itinerarii istorico-literare, Editura Minerva, București, 1978, p. 204—207.

¹ G. Ibrăileanu: G. Topârceanu, în Note și impresii, Iași, 1920, p. 202.

Cu privire la G. Topârceanu se constată două atitudini în sfera unei considerații generale. Unii îl prețuiesc ca pe un poet mare, alții ca pe un poet minor. Cea dintâi opinie este greu de susținut. Însă în starea poeziei de azi, când adesea lipsește scriitorului îndreptățirea însăși de a scrie, expresia „minor“ poate să fie rău interpretată. Să spunem dar că Topârceanu e socotit ca un poet al universului mic. Dar unde se află adevărata poezie? Oricâtă încântare ne-ar produce Parodiile originale, spiritul nostru critic întâmpină greutate să găsească alt merit decât acela de observație și virtuozitate în niște compuneri al căror punct de plecare este în poezia altora. O parodie este în definitiv o pastişă, exagerată, ca spre a-și găsi iertarea în recunoașterea imitării. Topârceanu însuși le numea „pagini modeste de critică literară în pilde“. Totuși se poate observa la el acel fenomen de uitare în model care e chiar semnul clasicei inspirații...

G. CĂLINESCU, Istoria literaturii române de la origini până în prezent. Ediția a II-a revăzută și adăugită. Editura Minerva, București, 1986, p. 826.

Spiritul persiflant a convertit neologismul sau termenul prozaic, a dat viață unei poezii a cărei valoare stă nu în mărturisirea, ci în disimularea sentimentului, nu în grandilocvență, care, ori de câte ori apare, umbrește opera, ci în discreție, în săgălnicie, în onestitatea lirică a poetului. Căci față de mulți contemporani, Topârceanu a avut luciditatea propriilor sale forțe pe care a știut să le utilizeze cu folos. Umorel nu e numai o trăsătură fundamentală a Baladelor și Parodiilor, dar și formula ingenioasă care, dezvoltându-se în tiparele clasice, a izbutit să închege un mesaj profund original. Cine mai discută azi cu interes despre poezia lui Al. T. Stamatiad, Ion Al. George, George Georgian, Mircea Dem. Rădulescu sau chiar a lui Mihail Săulescu, toți colegi de generație ai poetului ieșean, elogiați cu ropote de aplauze de critica vremii? Nimeni, sau aproape nimeni. Poezia lui Topârceanu învinge timpul datorită acestui spirit care se acordă perfect cu tradiția, dar în același timp și cu cerințele poeziei noi, prin etalarea unui nou erou liric.

Atitudinea literară a poetului are la origine, așa cum spuneam, o atitudine de viață. Sentimentul va fi aproape totdeauna „voalat“, dar niciodată estomparea ironică nu va ținti să producă „hazul“, pur și simplu. Profunzimea lirică a lui Topârceanu, pe care unii i-au contestat-o, trebuie căutată în mecanismul care stă la baza umorului său...

...Umorel lui Topârceanu se dovedește un mod de autentică oglindire poetică, ce nu exclude, ci presupune cu necesitate atitudinea morală, filozofică. Poetul pornește de la observația lucidă a vieții și a societății. Se

mâhnește, se umple de amărăciune, dar nu vrea să plângă, din teama de a nu se da în spectacol. Și atunci râde ca Pagliaccio, ascunzându-și lacrimile, râde, chemând și pe alții să râdă, cu un gest de încurajare, de încredere¹. E atitudinea realistului, teoretizată în articolul Câteva păreri inactuale, care produce noul erou liric specific poeziei din jurul anului 1900, mai puțin sentimental și mai reținut, spirit ironic și persiflant. Poezia franceză îl cunoștea în această epocă prin Paul Géraudy, dar mai cu seamă prin Edmond Rostand, care, adresându-se cititorului în *Les Musardises* sub masca unor „bagatele și copilării“, ascundea un suflet îndurerat: „...Tu ne pourras être étonné que, sous un titre qui ne semble convenir qu'à de très légères poésies, je me suis permis quelquefois de tristesses ou des mélancolies...“²

Aici, în această atitudine tragică și comică deodată, descoperim resursele cele mai importante ale liricii lui Topârceanu, care se cristalizează în acel „umor duios“, desăvârșit în Rapsodii de toamnă.

Și în alte poezii va fi cântată întomnarea, nu atât cu psihozele, cât cu cortegiul ei de

Ploi mărunte,
Frunze moarte,
Stropri de tine,
Guturai...

În afara unor tragedii ca aceea a greierașului și a unor decorațiuni amuzante (Octombrie, La vânătoare, Toamna în parc etc.), motivul va produce admirabile hiperbole, de care o antologie a pastelului românesc nu se va putea dispensa.

Viziunii mitologice, terifiante, din Balada munților:

„Și, cum stă cu ceața-n spate
Istovită lângă trunchi,
Rădăcini și crengi uscate
Îi atârnă pe genunchi.

¹ Cf. și Ov. Crohmălniceanu — *Humorul lui G. Topârceanu*, în *Viața românească*, nr. 4, aprilie 1953, pp. 212—237.

² „...Tu nu vei putea fi mirat că, sub un titlu, ce pare să se potrivească numai unor poezii foarte ușoare, eu mi-am îngăduit câteodată tristeți sau melancolii“ (Edmond Rostand — *Les Musardises*, Pierre Lafitte et comp. éditeurs, Paris, *Au lecteur*).

— George Topârceanu —

*Negurile-i sug puterea.
Ochii-i nemișcați și suri
Cheamă noaptea și tăcerea
Din adâncuri de păduri...“*

*i se adaugă în Rapsodii de toamnă imaginea impetuoasă a unei madone
îmbătrânite, care însă nu și-a pierdut grația și maiestatea:*

*„Iat-o!... Sus în deal, la strungă,
Așternând pământului
Haina ei cu trenă lungă
De culoarea vântului,*

*S-a ivit pe culme Toamna,
Zâna melopeelor,
Spaima florilor și Doamna
Cucurbitaceelor..*

*Lung își flutură spre vale,
Ca-ntr-un nimb de glorie,
Peste șolduri triumfale
Haina iluzorie.“*

*Topârceanu își depășește aici toate celelalte „autumnale“, înscriind
bucata cea mai valoroasă din albumul său de pasteluri. Denumirea nu se
aplică decât în parte, deoarece ne aflăm în fața unei fabule, plină de
personaje și peripeții, ca în Nunta în codru a lui Coșbuc. E o natură
animată, mai puțin robustă decât țăraniii din Balade și idile, dar mai
agitată și mai sensibilă, ca însăși societatea pe care o întruchipează. Asistăm
la o tragicomedie unde râsul e mereu întretăiat de oftaturi, declarate în
final, cu înduioșare:*

*„Gâze, flori întârziate!
Muza mea satirică
V-a-nchinat de drag la toate
Câte-o strofă lirică.*

*Dar când știi c-o să vă-nghete
Iarna mizerabilă,
Mă cuprinde o tristețe
Iremediabilă...“*

Venirea toamnei umple inimile de spaimă și îngrijorare: „Într-o clipă alarmate / Ies din șanțuri vrăbiile, / Papura pe loc se zbate / Legănându-și săbiile; / Zboară vești contradictorii, / Se-ntretaie știrile / Ce e?... Ce e?... Spre podgorii / Toți întorc privirile.“

Ne găsim într-o urbe mic-burgheză, foarte apropiată ca atmosferă cu aceea din Balada chiriașului grăbit, ai cărei modești locuitori se tem, și pe bună dreptate, de incertitudinea zilei de mâine. Momentul astronomic al sosirii anotimpului ucigător este perceput ca o „întâmplare“ care-a făcut „senzație“. Lumea comentează în adevărate întruniri publice, unde aplaudă sau insultă pe vorbitor:

„Un lăsutun, în frac, apare
Sus pe-un vârful de trestie
Ca să ție-o cuvântare
În această chestie.

Dar broscii din răstoacă
Îl insultă-n pauze
Și din papură-l provoacă
Cu prelungi aplauze.“

Semnalându-se „gravitatea“ celor petrecute, autoritățile nu întârzie să ia măsuri, ordonând operații de recunoaștere și de pedepsire urgentă a vinovatului:

„Când deodată un erete,
Polițai din naștere,
Peste baltă și boschete
Vine-n recunoaștere

Cu poruncă de la centru
Contra vinovatului,
Ca să-l aresteze pentru
Siguranța statului...“

Este normal ca precipitarea evenimentelor care au luat o asemenea turnură să producă victime:

„De emoție, în surdină,
Sub un snop de bozie,
O pastaie de sulcină
A făcut explozie.“

La un moment dat, spiritele par să se liniștească, cronica „faptelor diverse“ înregistrând mai departe viața diurnă, cu intrigile și invidiile, cu disparițiile miraculoase și cu decesele de „inaniție“. Destinul inexorabil își împlinește totuși menirea, spulberând iluziile pe care bieteles ființe le mai nutreau în acele câteva clipe de calm, prevestitoare ale furtunii. Fabula devine așa de transparentă, încât aluziile critice nu mai au nevoie de explicații. Lumea animalieră adusă aci, în cadrul unor acțiuni umane, își are însă rostul ei bine determinat. Fără îndoială că prin gingășie, prin candoare, se bucură de simpatia nelimitată a autorului. Dar ea dobândește o maximă importanță, ca element de bază al tragicomediei, constituind în permanență al doilea termen al contrastului umoristic. În fond râsul din Rapsodii de toamnă nu-l provoacă numai neologismul, ci în primul rând convențiile sociale, aplicate la viața plantelor, păsărilor și animalelor.

De aici, aerul de bunăvoință, tonicitatea acestui răs duios, care amintește, prin compasiune, acele spirituale, dar nu mai puțin realiste *Histoires naturelles* ale lui Jules Renard. Deși perspectiva e alta, efectul moral e aproape același: descifrarea unei tragedii sau a unei tragicomedii în faptul mărunț, banal și în aparență neimportant. Păsările și animalele domestice, păunii și bibilicile, broaștele, furnicile, greierii și melcii au „istoriile“ lor, în care se reproduce parcă o a doua viață umană. Împodobitul păun e plin de aroganță încât celelalte păsări „sont lasse de l'admirer“. Un biet câine mulțumește cu lacrimi în ochi stăpânului care l-a chemat la adăpost: „A l'heure où les dents des chiens perdus crissent de froid, Pointu, au chaud, poil roussi, fesses cuites, se retient de hurler et rit jaune avec des larmes pleins les yeux...“¹...

Într-un fel, Topârceanu adoptă aceeași atitudine, mai puțin consecvent, el neajungând până la albumul de tipuri psihologice ale scriitorului francez, dar cu același sentiment de solidaritate, de adâncă omenie.

În jurul acestui ax, al dragostei de om și de natură, gravitează și acele poeme, care-l pun, așa cum zicea M. Sadoveanu, „alături de marii noștri poeți naționali“. Aflăm acum nu numai permanența unei atitudini, dar și formula poetică în întregul ei.

Balada munților și Balada morții, Noapte de iarnă și Balada călătorului dezvoltă, fără îndoială, tradiția Alecsandri și Coșbuc, dar la o altă scară și o altă tonalitate. Poetul Baladelor elaborează aici un vers lapidar, bine sculptat, care absoarbe definitiv influențele...

¹ „La vremea când dinții câinilor pierduți scrâșnesc de frig, Pointu, la căldură, cu blana înroșită, cu fundul încins, se stăpânește să nu urle și râde galben, cu ochii plini de lacrimi.“ (Jules Renard — *Histoires naturelles*, Paris, Ernest Flammarion Editeur, pag. 73.)

Baladele lui Topârceanu (mai cu seamă acelea la care ne referim) înaripează emoții îndelung filtrate de cenzura severă a inteligenței și, de aceea, cu atât mai durabile și mai autentice. Nu e nimic improvizat (așa cum dau impresia unele cronici vesele), nimic secundar și de prisos. Un echilibru rar întâlnit face ca sentimentul să se transmită cu toată vigoarea inițială, atingând tonuri pe care critica în genere nu le-a intuit.

Al. SĂNDULESCU, G. Topârceanu, *Editura pentru literatură și artă, București, 1958, p. 90—96.*

Creatorul de balade a fost un clasic, însă un clasic cu viziunea epocii, fiindcă altfel clasicismul înseamnă trecut, canonizare, formă. G. Topârceanu a consultat trecutul pentru a înțelege mai bine prezentul, pentru a distinge viitoul. Din totalitatea sugestiilor, a ales câteva, totdeauna convenabile, legându-le de viață. În esență, clasicismul lui e clasicismul unui realist.

Într-o epocă de convulsii sociale și estetice, scriitorul a dovedit clarviziune și consecvență. Iubitorul tezaurului popular a fost un democrat. Din realism și-a construit o fortăreață, dinlăuntru căreia a respins teoriile decadente. Cu optica unui realist, a văzut esențialul, dând o semnificație naturii, bucuriei și suferinței.

L-au interesat, altfel decât pe înaintași, omul, necuvântătoarele, peisajul. A simțit o permanentă nevoie de afecțiune față de alții, dăruindu-se cu discreție, participând la suferință. Și rațiunea și sentimentul duc tot spre natură, în care poetul nu caută atât grandiosul, cât omenescul. În natură e și sublim, și grație, și luptă. Acolo unde la alții găsim lauda energiei, a forței dominatoare, la el se manifestă solidaritatea cu cei slabi și dezarmați.

E greu să găsești întrunite la același om, spunea un mare critic, inteligență, sensibilitate și spirit. G. Topârceanu le întrunea. Însă inteligența lucidă contribuie la dezintegrarea lirismului, deschizând drum ironiei. Ironia și bunătatea merg de multe ori împreună, descoperind un fond uman stăpânit de întrebări. Râsul lui Cyrano era acela al comediei eroice, cu un aer voit fanfaron. Râsul „chiriașului grăbit“ se învecinează cu tristețea.

La G. Topârceanu, umorul și înțelepciunea sunt ca și sinonime. Râsul devine un corectiv; umorul are o funcție înaltă: impunerea valorilor spirituale, respectul omului. Umorul poetului e un aspect al umanismului.

Nici vorbă că umanizarea universului mic din Rapsodii de toamnă și din alte poezii exprimă înțelegerea pentru soarta unor existențe efemere. Dar mai este ceva: de ce n-am vedea în găzele și florile amenințate de

adversități niște simbolizări, apariții umane fragile, demne de aceeași compasiune? Ironistul practică alternanța planurilor, căutând semnificații.

Nu se va putea scrie istoria umorului românesc fără să se rezerve un loc de frunte poetului.

Conștiință artistică exemplară, autorul de balade și rapsodii a creat un stil. Verva neastâmpărată, mobilitatea ritmurilor, preciziunea notațiilor sugerează o naturalețe organică. Totul e armonic și rotund, de o mare simplitate. Părând foarte puțin „compuse“, paginile reprezentative implică totuși o lungă luptă cu materia rebelă, geometria impecabilă fiind rezultatul voinței ordonatoare. Elanurile comprimate n-au lăsat nici o urmă care să jeneze claritatea arhitecturii. Arborescențele și podoabele frivole lipsesc, aici prezidând o limpezime latină.

Const. CIOPRAGA, G. Topârceanu, Editura pentru literatură, București, 1966, p. 395—396.

Adversar de temut al pseudopoetilor și al admiratorilor acestora, care le cântau osanale, G. Topârceanu s-a străduit, în destul de scurta sa carieră literară, să dea la lumină o operă pătrunsă de un profund umanism și specific național, înveșmântată într-o haină artistică fin cizelată și care va duce la un triumf ineluctabil al poeziei noastre.

În perioada care a urmat „ieșenizării“ sale, versurile lui G. Topârceanu capătă noi valențe, poetul abandonând unele dintre clișeele mai vechi, cum ar fi sentimentalismul primei perioade poetice. În poezia intitulată semnificativ *Metamorfoză* — publicată în *Viața românească* din 1910, și pe care o va republica în *Însemnări literare*, în anul 1919, în nr. 42 (30 noiembrie), sub titlul *Prefață la volumul „Balade vesele și triste“* care va apărea — G. Topârceanu își va analiza stihurile din perioada de început, pe care le va nega și va arăta în același timp noul drum pe care se îndrepta: „Am plâns și eu în versuri pesimiste / Amorul meu dintâi, ca orice om. / Și poate că aș fi sportit c-un tom / Biblioteca sufletelor triste. / Dar azi vă dau o veselă agapă / De inedite și răzlețe pagini. / Durerea mea, topită în imagini, / Dispare ca un fulg de nea în apă.“

El își dădea seama, după cum va afirma și mai târziu, că în conjunctura societății în care trăia, societate practică, lipsită de veleități romantice, apariția unei poezii romantice ar fi fost anacronică, sortită eșecului. De asemenea, G. Topârceanu nu era — după cum s-a mai afirmat — un poet cu profunde rezonanțe, cum au fost unii dintre marii săi contemporani. Ne gândim în primul rând la Tudor Arhgezi, Octavian Goga, Lucian Blaga, George Bacovia, Ion Barbu. El face parte din familia acelor scriitori valoroși, dar sensibili la micile vibrații, cum ar fi Anghel-Iosif. Nu

întâmplător G. Topârceanu își alege în special pe aceștia doi ca modele demne de urmat. Fiind conștient de acestea, având permanent teama de a nu se face inoportun și ridicol, G. Topârceanu își ia măsurile de precauție: „În cazuri rare, când și mândria și sentimentul acesta de jenă sunt excesive, poetul se răzbună întrecându-și contemporanii în ironie și luând în răs până și propriile-i sentimente“. Această atitudine a făcut pe unii cercetători onești, dar insuficient pregătiți, sau pe alții docti, dar rău intenționați în interpretarea operei lui G. Topârceanu, să afirme că el este un poet umorist.

Într-un singur caz — remarca Ibrăileanu — poetul se îndepărtează de la acest procedeu: în poezia erotică, prin excelență poezie a suferinței, poezie în care un scriitor, fie el cât de cerebral sau de zgârcit cu darea în vileag a sentimentelor sale, nu poate să nu destăinuie unele dintre durerile sufletești. Dar acest gen de poezie se află în opera lui G. Topârceanu într-o proporție infimă. Și chiar atunci când există — remarca M. Ralea — „sentimentalismul dlui Topârceanu e și el critic, inteligent. Versurile ce i se par prea emoționale le exprimă cu rezervă, oarecum între ghilimele, având aerul că se scuză“. Desigur nu intră în discuție unele versuri în care poetul — în general atât de reținut cu dezvăluirea sentimentelor sale, poetul de o rară sensibilitate sufletească și de o sficiune și o decență demne de remarcat: „Că mă știe fiecare, / Sunt sfios ca fata mare“ (Scrisoare) — și-a exprimat într-un mod surprinzător de direct anumite dorințe pământești (ultima strofă din poezia Sahara, sau strofa a patra din Balada unei stele mici), ci acele poezii în care G. Topârceanu a slobozit pentru o clipă sentimentele ce-i cloceau în suflet. Ne referim la poeziile Singuri (a nu se confunda cu poezia Singur), În drum, Noapte de toamnă și Epilog. Ele nu sunt interesante din punctul de vedere al realizării artistice (poeziile au fost scrise — ne gândim la primele trei — între anii 1907 și 1911, deci în perioada de început a poetului), ci pentru faptul că datorită lor îl putem cunoaște pe G. Topârceanu și din acest unghi de vedere. Totodată este necesar să facem și următoarea precizare: între toate poeziile din această categorie și unele versuri din poezia închinată prietenei sale de-o viață — Otilia Cazimir — versuri din poezia intitulată Vis alb este o evidentă deosebire, atât în ceea ce privește tematica, cât și în privința ansamblului stilistic. Sentimentele poetului izbucnesc din prima strofă, într-o menționabilă cadență a versului: „Aș vrea cu tine să mă duc departe, / La Polul Nord, sub cerul de opal, / Când gheața mării clare se desparte / În blocuri plutitoare de cristal“. Aceași cadență o întâlnim și în strofele următoare.

La G. Topârceanu versurile erotice fiind atât de restrânse, ne îngăduim să ne oprim succint și asupra celorlalte poezii de acest gen. În poezia Singuri, prima strofă, pe lângă alte curențe, ne amintește mult prea puternic de

bardul de la Mîrcești: „Dormi!... Un val de aer umed am adus cu mine-n casă. / Tremurând s-a stins văpaia lumînării de pe masă, / Iar acuma numai ochiul de jăratîc din cămin / Licărește-n umbra dulce ca o piatră de rubin“. În final, își deplînge soarta crudă care-l desparte de iubita sa: „Ci-ntunericul prieten stăpînînd pînă departe, / Și de oameni, și de patimi fericirea ne-o desparte. / Singur eu veghez în noapte, / Ploaia cîntă tot mai tare... / Și m-apropii, ochii negri să-i deshid cu-o sărutare“. În strofa de mai sus întunericul le era prieten, cu toate că îi despărțea! — în schimb în poezia În drum „fîrea mută doarme“ și cerul este spuzit de stele. Și dacă la Mihai Eminescu casa iubitei era străjuită de plopi fără soț, la G. Topârceanu ei alcătuiesc un număr par: „Peste fîrea mută doarme / Cerul plin de stele. / Patru plopi ascund în umbră / Casa dragei mele“. Ca și luceafărul poeziei noastre, nici autorul versurilor de mai sus nu se bucură de o soartă mai ferice, de o împlinire a dragostei: „Dar mi-a fost pesemne calea / De-un dușman ursită: / Am găsit lumina stinsă, / Ușa zăvorâtă...“ Finalul poeziei este tipic topârceanian: „Gânduri triste, mâine seară / Vin în ciuda voastră, — / Și de-o fi zăvor la ușă / Intru pe fereastră!“

Superioară ca împlinire artistică este poezia Noapte de toamnă, pe care G. Topârceanu a conceput-o în două părți distincte. În prima, poetul descrie o mohorâtă zi de toamnă: „Murmur lung de streșini, risipite șoapte / Cresc de pretutîndeni și se pierd în noapte. / Rareori prin storuri o lumină scapă / De-mi aprinde-n cale reci oglinzi de apă / Și-mi trimite-n față raza ei răsfrîntă... / Ploaia bate-n geamuri, streșinile cîntă“, iar în partea a doua a poeziei se adresează iubitei în versuri realizate suficient de fluent, cu excepția primului și ultimului vers, care ne amintesc de poezia anacreontică: „Dormi, iubire dulce!... / Numai eu întîrzi, singur pe cărare, / Farmecul acestei clipe călătoare... / Gîndurile mele vin să te deștepte, / Din pridvorul tainic să cobori pe trepte. / Să cobori în toamna limpede și rece / Și visînd cu mine clipa care trece, / Să-mi sporești prîstețea ceasului tîrziu / Când, străin de tine, sufletu-mi pustiu / Va ponați zadarnic, rătăcind pe drum, / Să sărute urma pașilor de-acum“.

De la o asemenea poezie, deosebit de limpede, de o formulă clasică, G. Topârceanu trece apoi treptat spre o poezie care îl va autodefini, șocînd pe contemporani prin neobișnuitul ei, dar care închide mărturie pentru trăirile proprii, pentru universul lui lăuntric.

Cucerit de natură, G. Topârceanu o va descifra în maniera impresionistilor; atent la nuanțe, pastelul său, subtil și difuz, prins în versuri de o senzație auditivă deosebită, ne apare ca o decantare a sufletului poetului: „Soare crud în liliac, / Zbor subțire de gândac, / Glasuri mici / De rîndunici, / Viorele de urzici... / Primăvară, din ce rai / Nevisat de pămînteni, / Vii cu

mândrul tău alai / Peste crânguri și poeni?“... „Și pornești departe-n sus / După iarna ce s-a dus, / După trena-i de ninsori / Așternută pe colini... / Drumuri-nalte de cocori, / Călăuzii cei străini, / Își îndreaptă an cu an / Pasul tainic și te mint / Spre ținutul diafan / Al câmpiilor de-argint. / Iar acolo te oprești / Și doar pasul tău ușor / În omăt strălucitor / Lasă urme viorii / De conduri împărătești / Peste albele stihii...“ (Rapsodii de primăvară).

Același joc al nuanțelor va caracteriza poezia erotică a lui G. Topârceanu, împletire până la contopire a sentimentelor față de natură și față de ființa iubită. Dar aici intervine din nou una dintre caracteristicile artei acestui poet, la care tradiția și inovația se interferează tot timpul, anunțând un spirit iscoditor de continui căutări.

Rapsodiile de vară ne apar ca o piesă interesantă pentru specificul liricii lui G. Topârceanu, în care întâlnim într-un joc ingenios, inteligent un sensibil, un timid, încercat de pudoare în dezvăluirea sentimentelor:

Astfel, după un început adolescentin — nu lipsit de notă umoristică, menită să învăluie sentimentul: „Cine-ar putea să spună / Câți secolii au trecut / De-o lună, / De când nu te-am văzut?...“, poetul își continuă mărturisirile în aceeași alternanță de sinceritate și autopersiflare: „Jubito, fără tine / Începe-o nouă zi... / Dar cine / Le poate socoti? // Că zilele-n răstă / Se-nalță și apun / Ca niște / Baloane de săpun... // Cu mâinile sub tâmplă / Cum stau așa culcat, / Se întâmplă / Un fenomen ciudat: // Privirea mea distrată, / Prin negre rămuriști / Mi-arată / Doi ochi adânci și triști“.

Vorbind despre specificul poeziei lui Marin Sorescu, istoricul literar Vladimir Streinu găsea cheia înrudirii G. Topârceanu-Marin Sorescu — atât de discutată în presa de specialitate — tocmai în această experiență a trecerii de la parodie la liric, care constituie un pas „nu gigantic, dar orișicum neobișnuit și, ca să ne referim numai la literatura noastră, pasul acesta [a fost] făcut de un G. Topârceanu“.

G. Topârceanu nu este deci, cum s-a afirmat, prin excelență un poet umorist. El este un poet liric, ce este drept, de o natură specială. Opera sa este o îmbinare unică de lirism duios și spirit ironic.

...Dacă în Balade vesele și triste G. Topârceanu este în primul rând liric, umorul duios și uneori ironia menținându-se pe un plan secund, în Parodii originale spiritul critic, malițiozitatea și umorul autorului se află în prim-plan, ele fiind folosite în funcție de opera asupra căreia s-a aplecat. Mai trebuie precizat și faptul că G. Topârceanu, chiar atunci când a scris parodii... „prietenesci“, ... le-a elaborat la o înălțime egală... În ansamblu însă în acest „gen nou de poezie“, cum îl considera G. Topârceanu, autorul Parodiilor originale, datorită mult prea ascuțitei sale inteligențe, a dovedit „putința de a trăi pe felurite chei muzicale“...

Virgiliu ENE, G. Topârceanu, Editura tineretului, București, 1969, p. 67—73, 103.

Opera lui George Topârceanu, la fel ca cea a lui Ion Creangă și Mihail Sadoveanu, este o strălucită expresie a specificului național. Peisajul, istoria, datinile, tradițiile și limba neamului nostru — în ceea ce au ele mai autentic și mai firesc — sunt prezentate în versurile și proza celui ce-a dat viață Rapsodiilor. Tonalități grave, ușor melancolice alternează cu aparent improvizate ritmuri săltărețe, unde optimismul, voia bună și umorul se află la ele acasă. Toate acestea, în impecabila formă a unui vers cizelat cu minuțiozitate de artizan, de-o rară sobrietate, perfecțiune și muzicalitate.

Mircea HANDOCA, Pe urmele lui George Topârceanu, Editura Sport-Turism, București, 1983, p. 7.

George Topârceanu a crezut (prea mult) în „muza satirică“ ce i-ar fi inspirat stihurile. Se referă la ea în Rapsodii de toamnă, iar Prefața versificată la ediția a doua din Balade vesele și triste este un text aproape programatic.

Spiritual din fire, autorul n-a avut totuși forța să-și înfrâneze dorința de succes facil. Vizând aplauzele „galeriei“, a ignorat pretențiile „esteților“, oferind o tipică literatură „de consum“: În jurul unui divorț, Bacilul lui Koch ș.a.m.d. A cultivat cronica rimată, încercând să revigoreze o specie de mai bine de un secol defunctă. Ca și Păstorel, a optat, în poezie, pentru o „miză“ prea mărunță. A vizat agreabilul (atingându-l adesea: Balada chiriașului grăbit, Acceleratul etc.), în care Hegel văzuse un stadiu de decadență a artei.

Versurile originale ale lui Topârceanu sunt expresia celui mai autentic provincialism cultural. Autorul a intuit psihologia succesului literar rapid (pe care l-a și dobândit, de altfel, numărul reeditărilor antume stând mărturie): frivolitate, ton satiric, licențios pe alocuri [...], discursivitate ce face versurile ușor inteligibile și lesne de memorat. Stihurile lui nu tulbură, nici nu pun pe gânduri lectorul, oferindu-i cu generozitate o literatură de vacanță, echivalentul unei cafele ori al unei cafele de vin.

Verva lui satirică a dat compoziții notabile în genul parodic. Nu mă gândesc doar la volumul atât de cunoscut (în ciuda neinspiratului titlu: Parodii originale)... Multe alte texte ale poetului se înscriu în registrul parodic: Balada unui greier mic (dezvoltare a motivului din La Fontaine), Infernul (subintitulat: „Stanțe apocrife la Divina Comedie“), Plouă... (spirituală persiflare a unuia din motivele predilecte ale autorilor simbolști).

Uneori după o strofă originală, precum cea secundă din Cioara, se declanșează procesul parodic, o atare compunere putând continua la nesfârșit, „mecanismul“ fiind același. Debitul verbal este la fel de mare ca la Anton Pann, gratuitatea curgerii stihurilor (mai degrabă automatismul construirii lor) producând efectul comic.

În afara parodiei, modalitatea ce a asigurat succesul de public al versurilor lui Topârceanu a fost antropomorfizarea mucalității a plantelor și animalelor celor mai banale. Într-un rând, bârfa tipică a țâțelor de târg este plasată în mediul vegetal (Rapsodii de toamnă). Poetul se „specializase” în imaginarea celor mai surprinzătoare dialoguri, unul dintre ele purtându-se între... ouă (La Paști). Personală este și maniera șăgalnică în care sunt exagerate „minunile” tehnicii moderne, în Acceleratul (factura opusă celei folosite de Barbu Nemțeanu în Trenul Crasna—Huși) și Aeroplanul.

Când iese din „mrejele satirice”, George Topârceanu este de o desuetudine literară dezarmantă, amintindu-ne frecvent mijloacele poeziei românești preeminesciene (vezi tehnica descriptivă din Balada călătorului; în partea a doua din Balada munților este reactualizată tehnica lui Dimitrie Bolintineanu din San-Marina). Inocentă, desuetudinea aceasta produce surpriza pe care ar fi oferit-o orice... noutate. Este suficient să amintesc sentimentalismul din Cântec, comparația puerilă („Ies gospodinele / Iuți ca albinele”) și diminutivarea tipică veacului trecut: „Stol bălai / de îngerași, / cu alai de toporași” (Rapsodii de primăvară). Unele rime neinspirate („pică” / „păsărică”, în Balada munților) și comparațiile stereotipe (Cioara) l-au făcut pe autor necompetitiv între marii săi contemporani.

Poezia originală a lui Topârceanu a fost subminată de un gust îndoielnic (vezi finalul la Bacilul lui Koch) și de o viziune desuet patriarhală: „Orientul își înalță fumul greu de mirodenii: / Visul pàgodelor albe și-al fachirilor gângavi. / Miazănoapte, ceața deasă care-nchipuie vedenii, / Iar Apusul, fum de fabrici, / Jertfa turmelor de sclavi.” (Fum).

În ciuda valorii literare scăzute și a anacronismului estetic, pretențiile nu-i erau tocmai mici, de vreme ce-și arăta nemulțumirea că nu fusese premiat de Academia Română (Expunere de motive). Prea încrezător în corozivitatea ironică a versului său, semna amenințări precum: „Păzea, că muza mi-i fecundă¹ / Și când te-oi prinde nu te scap: / Cu șapte rime pe secundă / Îți dau la cap! / ă...î Și-apoi în hazul galeriei, / C-un vers subțire ca un ac, / Pe frontispiciul Veșniciei / Să te fixeze ca pe-un gândac!” (Ripostă). Indulgența „galeriei” a găsit-o ușor; mult mai ușor decât pe cea a criticii literare.

Mircea SCARLAT, Istoria poeziei românești, vol. IV, Editura Minerva, București, 1990, p. 106—108.

¹ Nefericită expresie!

Imitând forma, dar și fondul unor poeți, Topârceanu cultivă un mimetism superior, izbutind să recreeze, depășind sau chiar înlocuind originalul... Desăvârșit tehnician, poetul nu e și în poezia sa proprie la același nivel, fie dintr-o incoercibilă dispoziție pentru comic, ceea ce i-a adus reputația nu totdeauna măgulitoare de poet umorist, fie dintr-o alunecare într-un sentimentalism minor, oricât de cenzurat. Adevărul e că G. Topârceanu are o natură duală, e în același timp jovial și duios, niciodată atât de vesel încât să frizeze ridicolul, niciodată atât de duios încât să devină dulceag.

Specialitatea sa erau baladele, la început Balade vesele (1916), apoi Balade vesele și triste... Celebre sunt Balada chirișului grăbit pe tema nostalgiei locurilor părăsite (după Rondel de l'adieu de Edmond de Haraucourt), Balada popii din Rudeni, cu portretul pitoresc al unui cleric voios de țară..., Balada morții..., Balada munților..., Balada unui greier mic și Balada unei stele mici...

O largă audiență au avut și au încă rapsodiile lui: Rapsodii de vară (1915), Rapsodii de toamnă (1919) și Rapsodii de primăvară (1928), îndeosebi Rapsodii de toamnă, replică modernă la Concertul în luncă de Alecsandri, la Nunta lui Călin de Eminescu și la Nunta în codru de Coșbuc, bizuită pe trucuri stilistice și nu mai puțin ingenioase rime...

Al. PIRU, Istoria literaturii române, Editura „Grai și suflet— Cultura națională“, București, 1994, p. 159—160).

Înainte de primul război mondial s-a definit în paginile Vieții românești și personalitatea poetică a lui Gheorghe Topârceanu (1886—1937). Nota definitorie a operei sale este un aliaj sui generis de umor și sentimentalitate. Mai precis, poetul e un sentimental care își disimulează stările sufletești prin umor; autoironie și autopersiflare. El își preface, cum o spune singur, „în glume lacrimile clare“. O constantă a liricii sale este elanul de simpatie, de înțelegere pentru dramele neștiute, pentru neliniștile și durerile celor mici, fără apărare, umiliți și ofenșați. Tot ce e mărunț, nebăgat în seamă, apăsător, tot ce suferă (oameni, dobitoace, găze, plante) se bucură din parte-i de o atenție tandră. Iată, de pildă, un cizmar sărac lucrând, într-o noapte de mai, când toată lumea petrece. Revoltat, el se imaginează rostind tirade incendiare, răsculând mulțimi, în timp ce, dându-i târcoale pe furie, un somn liniștitor îi închide ochii (Noapte de mai). Câteva din poeziile cele mai reprezentative transfigurează zburcături ale universului ființelor necuvântătoare. Un „greier mic“ își destăinuie panica provocată

de venirea intempensivă a toamnei (Balada unui greier mic); gâze și ierburi de tot soiul se agită, asemenea unor oameni simpli de la țară sau de la periferia orașelor, tulburate de vestirea că vine vânt de iarnă, „răscolind pădurile“ (Rapsodie de toamnă). În expresie directă, decantată, lirismul se realizează în poeme și priveliști de peisaje brumate sau ninse, ca Balada călătorului, Noapte de toamnă și, mai ales, Balada morții, un recviem sobru, de o simplitate maiestooasă, pentru „un drumeț sărman“, mort la o margine de drum.

Dumitru MICU, Scurtă istorie a literaturii române, Editura Iriana, București, 1994, p. 342.