

# Asistența socială



◀ Paraliza cerebrală este un handicap care nu afectează în mod obligatoriu inteligența respectivei persoane. Această fetiță deosebit de deșteaptă a fost ajutată să-și depășească gravele handicapuri fizice cu ajutorul unor mijloace speciale și acum se poate și ea distra învățând.

▶ Multe persoane handicapate au nevoie de o persoană care să le ajute acasă. De obicei un membru al familiei își asumă rolul de îngrijitor, dar de foarte multe ori se apelează la o asistentă special instruită pentru îngrijirea la domiciliu a pacienților cu deficiențe.

John Watney

**Toate societățile, simple sau complexe, cuprind persoane dezavantajate printr-o formă de invaliditate. Din fericire, în societățile moderne persoanele dezavantajate au dreptul la ajutor și susținere. Aceste înlesniri sunt conferite prin asistența socială.**

În țările dezvoltate, bătrânii formează unul din grupurile cele mai mari de persoane dezavantajate. Descoperirile realizate în medicină au crescut semnificativ durata medie de viață, iar asistența socială susține și ea acest progres. Procesul de îmbătrânire aduce cu el numeroase probleme, nu doar din punct de vedere fizic, datorate pierderii mobilității și unei slăbiri generale a organismului, dar și al singurătății datorată decesului partenerului de viață, al altor membri ai familiei, al prietenilor, precum și scăderea capacităților mentale.

Orbirea poate să apară la orice grup de vârstă. Ea poate fi congenitală (prezentă la naștere) sau poate apărea în copilărie sau mai târziu datorită rănirii, cataractelor, sau altor boli. Surzenia poate fi și ea prezentă încă de la naștere, caz în care sunt afectate vorbirea și capacitatea de învățare. Ea poate apărea mai târziu, ca urmare a unor răni sau a înaintării în vârstă.

Deficiențele mentale devin evidente în copilărie și prezintă diferite forme de gravitate, de la incapacitatea unei persoane de a avea grijă de ea însăși până la forme ușoare în care, cu ajutor, persoana se poate integra în comunitate și duce o viață normală.

## Persoanele handicapate

Dintre grupurile dezavantajate, cel mai mare și mai divers este cel al persoanelor handicapate. De obicei apar probleme de locomoție sau paralizie, dar uneori și deficiențe mentale.

Handicapul poate apărea în diferite moduri și la orice vârstă. Vătămarea poate fi prezentă încă din pântecul mamei, ca în cazul cerebral spastic palsy sau spina bifida, sau la naștere, deși se manifestă doar în copilărie, cum este cazul distrofiei musculare. Aceasta mai poate fi generată și de o boală infecțioasă, cum ar fi poliomielita, sau ca urmare a unei boli incurabile,



Geoff Howard

bile, precum scleroza degenerativă multiplă. Handicapurile mai pot apărea și în urma unor răni sau ca efect secundar al unor droguri.

Invaliditatea afectează oamenii în trei moduri. În primul rând crează probleme în găsirea sau păstrarea unui loc de muncă; în al doilea rând, limitează capacitatea de efectuare a unor sarcini zilnice obișnuite; în al treilea rând, apare un fenomen de izolare socială.

## Statul și ajutorul voluntar

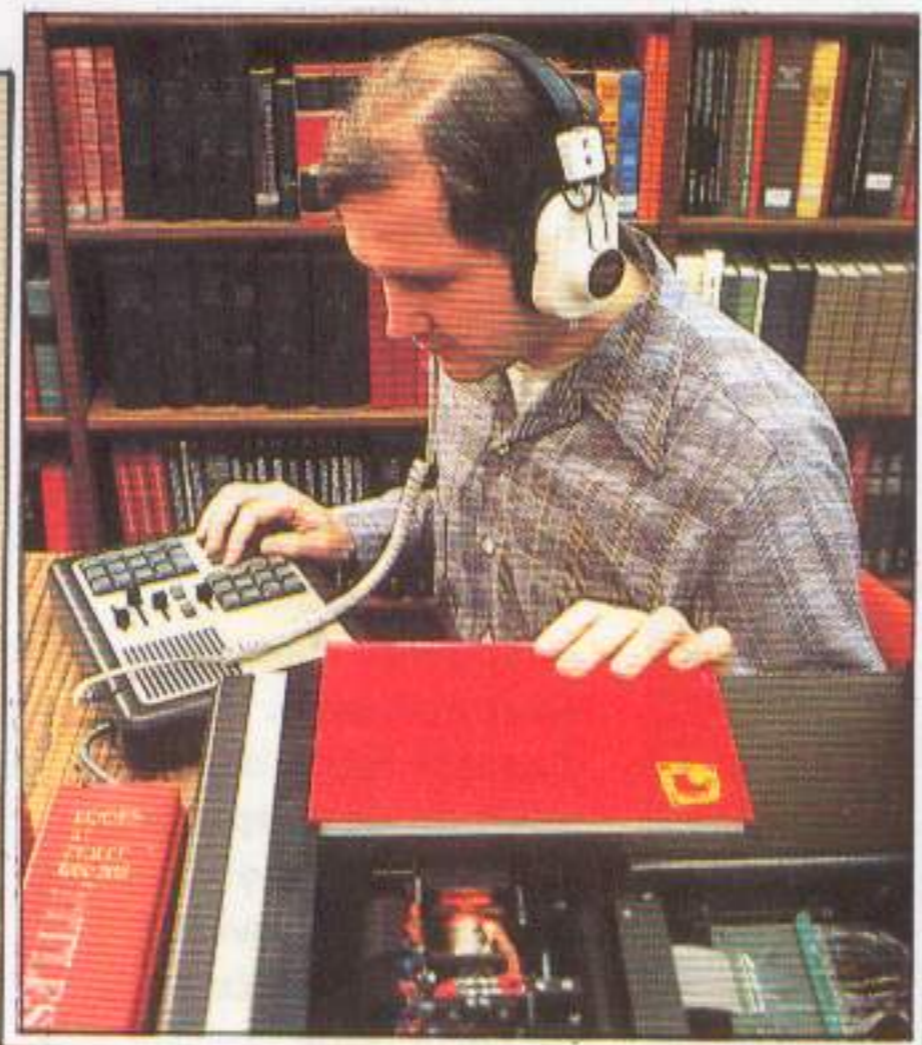
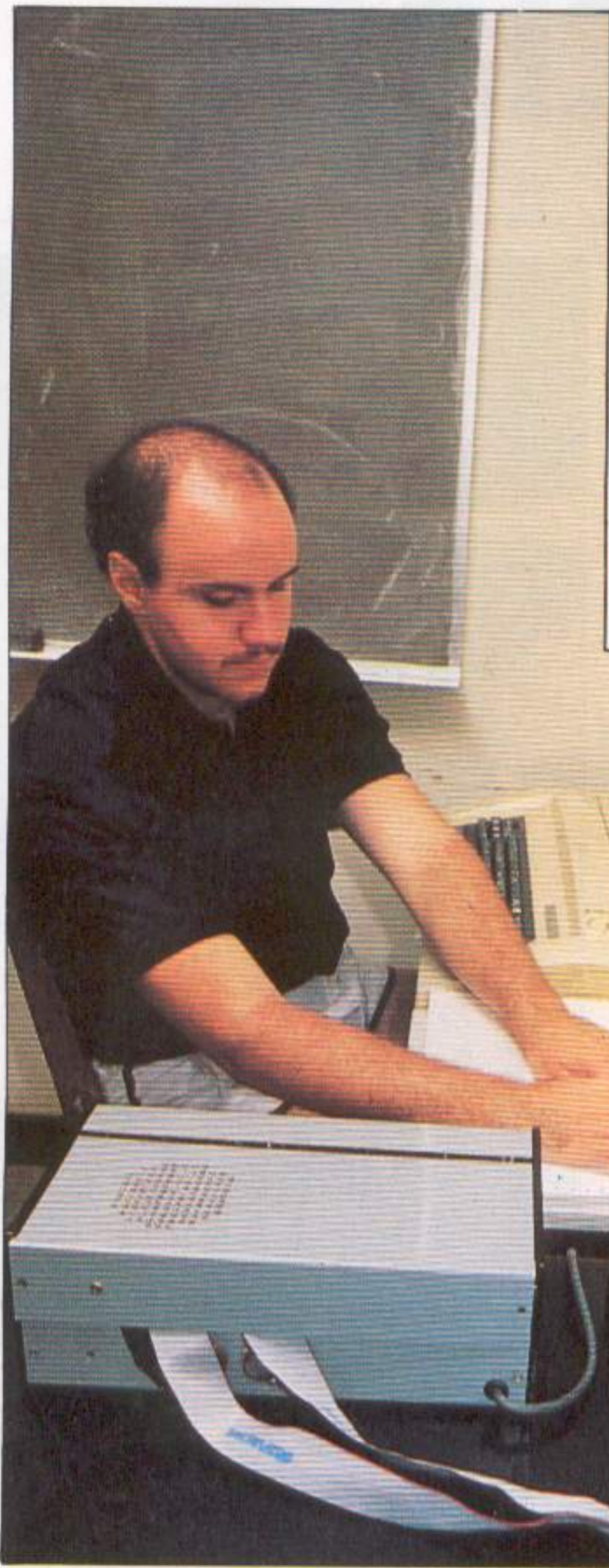
În Europa, tendința este ca statul să-și asume responsabilitatea ajutorării persoanelor handicapate prin autoritățile locale. În plus, multe țări au organizații de ajutorare voluntare.

Sunt oferite diverse facilități, cum ar fi asistență la domiciliu, aducerea hranei acasă, sau asigurarea unor locuințe speciale.

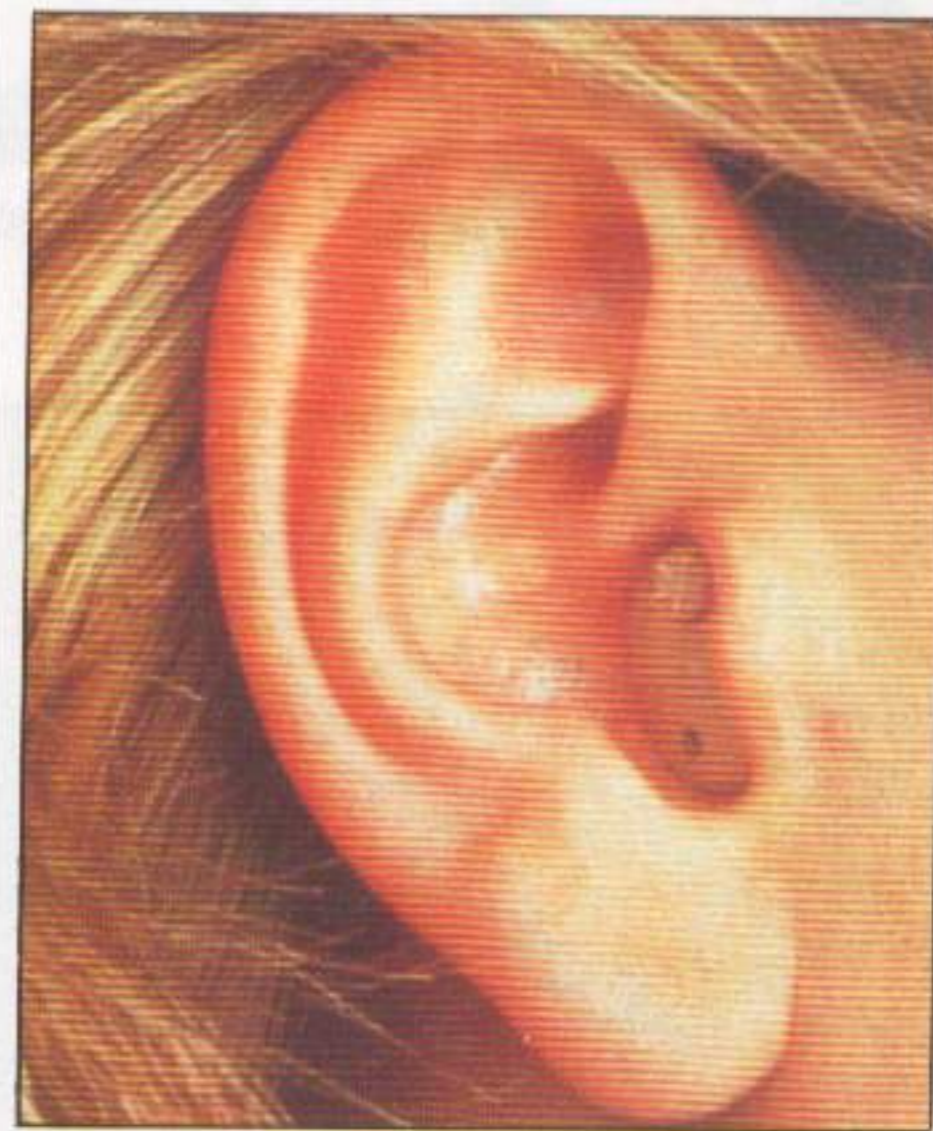
Dificultățile financiare cauzate de handicap pot fi ușurate prin acordarea unor despăgubiri pentru accidente de muncă, ajutoare pentru persoanele handicapate, pensii de război sau pensii de odihnă.

## Prevenire și terapie

Prevenirea înseamnă acționarea asupra oricărei posibile probleme înainte ca aceasta să se instaleze. De exemplu, persoanelor în vârstă li se oferă îndrumare, cursuri cu privire la implicațiile ieșirii la pensie. Organizații de voluntari sau marile concerne industriale și comer-



R. Isear/SPL



Siemens

▲ Dispozitivele auditive salvează oamenii surzi dintr-o lume a tăcerii. Cele mai mici aparate auditive sunt inserate în ureche, fiind practic invizibile.

● Prin noile tehnologii nevăzătorii au posibilitatea să studieze. În imagine un student citește listări în sistemul Braille. Altul folosește un aparat de redare a textelor în sunete. Textele scanate sunt transmise printr-un sintetizator.

▼ Jocurile Paraolimpice sunt organizate o dată la patru ani, odată cu Jocurile Olimpice tradiționale. Participanții câștigă un surplus de mândrie și de încredere în sine.



British Paraplegic Sports Society

cială pot oferi în acest caz ajutor și sfaturi.

Terapia tratează o deficiență deja existentă. De exemplu, până nu de mult singurul mod de a comunica cu o persoană surdă din naștere era limbajul semnelor. Prin metode moderne, medicii terapeuți reușesc să învețe aceste persoane să vorbească puțin.

Programele de rehabilitare învață persoanele suferinde să trăiască cu handicapul lor. Persoanele cu handicap urmează cursuri speciale pentru învățarea unei meserii și dacă nu pot să concureze pe piața muncii, pot să își găsească o slujbă într-un atelier special.

În multe țări s-au dezvoltat sporturi pentru paraplegici (persoanele care suferă de paralizia membrelor inferioare) – cum ar fi polo sau baschet în scaunele cu rotile. Din patru în patru ani se desfășoară Jocurile Paraolimpice în paralel cu Jocurile Olimpice tradiționale.

## Ajutoare și echipamente

S-au creat metode de ajutorare și echipamente pentru a susține persoanele cu handicap să trăiască o viață cât mai normală.

Cel mai cunoscut ajutor pentru nevăzători este sistemul Braille, un sistem de puncte în relief aranjate în diferite feluri, fiecare reprezentând un cuvânt. Persoana oarbă învață

prin pipăire să distingă diferitele combinații de puncte și astfel să "citească". Un aparat sofisticat care îmbunătățește mobilitatea orbilor este senzorul binaural Mark II. Acesta proiectează un fascicul de unde sonore care face o rotație de 60° pentru o distanță de aproximativ 4 m în fața utilizatorului. Eco-ul este proiectat înapoi la întâlnirea unor obiecte sau suprafețe sub forma unei succesiuni de unde sonore, iar acestea sunt preluate de dispozitivul receptor. Deoarece acest aparat nu acoperă decât aria cuprinsă între nivelul taliei și cap, este nevoie de un baston pentru detectarea obiectelor de pe sol. De asemenea, câinii sunt însoțitori utili pentru nevăzători. Cel mai răspândit ajutor pentru persoanele parțial surde este dispozitivul auditiv, care preia sunetele și le transformă în semnale acustice care sunt transmise urechii.

Pentru cei care nu pot umbla există o varietate de scaune cu rotile. Scaunele foarte ușoare, pliabile, cu cauciucuri pneumatice facilitează deplasarea pe suprafețe neregulate. Pentru cei care nu se pot împinge singuri există scaune cu rotile propulsate electric.

Tot pentru ajutorarea handicapatilor există scaune motorizate electric care permit utilizatorilor să se deplaseze de-a lungul unei rute

fixe în sus sau în jos pe scări. Pentru cei cu handicap sever există POSSUM – Mecanismul Selector Acționat de Pacient (Patient Operated Selector Mechanism). Acest sistem electronic răspunde comenzilor utilizatorului, care pot fi transmise prin suflarea într-un tub, și execută diferite funcții cum ar fi deschiderea ușii, controlarea televizorului, radioului și a luminilor. Prin diferite ajutoare persoanele invalide pot recâștiga numeroase abilități și astfel își pot redobândi independența.