

# Drogurile în societate

**Ce este un drog? Drogurile pot varia de la cafeina prezentă în inofensiva ceașcă de ceai sau cafea, la substanțele care intră în compoziția drogurilor mortale, vândute ilegal. În continuare vom urmări folosirea și abuzul de droguri în prezent.**

În fiecare zi, pe tot cuprinsul globului pământesc, milioane de oameni folosesc droguri. În mod surprinzător, de cele mai multe ori, folosim droguri atunci când consumăm ceai sau cafea, sau în cazul multor adulți, un pahar cu vin ce ne relaxează. Ca și alte droguri, cafeina din ceai, cafea sau din alte băuturi răcoritoare cum ar fi Coca-Cola, sau alcoolul din vin și bere sunt substanțe care modifică funcționarea normală a organismului. Folosite cumpătat, aceste droguri sunt relativ inofensive și în multe zone ale lumii perfect legale.

Totuși, alte tipuri de droguri sunt ilegale și periculoase. Substanțe ca heroina fac parte din această categorie, iar deținerea sau folosirea lor sunt interzise prin lege. Aceste droguri pot ucide.

## Alcoolul și tutunul

Alcoolul este probabil cel mai comun drog. Este folosit în aproape toate colțurile lumii. Acesta se formează atunci când drojdia (particule mici de mucegai) fermentează zaharuri în mod natural, în fructe ca strugurii și în semințe, cum ar fi cele de orz. Vinul, berea, cidrul și țările, cum ar fi whiskey-ul, ginul și romul, conțin toate alcool.

Acest drog acționează asupra creierului în două moduri. Este un anesthetic ce amortizează senzații și sentimente. Este de asemenea un depresiv, ce încetinește acțiuni și reacții. Alcoolul îl poate face pe cel care-l bea să se simtă mai fericit, mai spiritual și mai încrezător. Cu toate acestea, ca și în cazul multor droguri, doar cel care îl consumă se simte astfel. Ceilalți, însă, văd lucrurile așa cum sunt.

Majoritatea oamenilor pot să-și controleze consumul de alcool. Aceștia sunt "băutori sociali", iar alcoolul se găsește în magazine, baruri și restaurante. Însă abuzul de alcool este o problemă gravă în multe țări, fiind strâns legată de accidente rutiere, crime, sinucideri, violență și abuz sexual.

Puterea alcoolului, ca viciu, este evidentă atunci când o persoană dependentă de acesta încetează să-l mai consume. Această persoană poate suferi de anumite simptome ale renunțării la alcool, de pildă delirium tremens. Acestea cuprind transpirația, tremuratul, greața și halucinațiile.

Nicotina din tutun este un drog consumat pe scară largă în societate. Fumatul frunzelor uscate ale plantei de tutun este foarte nociv din punct de vedere fizic. Fumatul poate provoca unele



Michael Holford

forme de cancer, cum ar fi cel la plămâni și gât, poate, de asemenea, cauza unele boli ale inimii și ale vaselor sangvine, probleme ale plămânilor, ca bronșita, precum și tulburări la copiii nenăscuți ai unei femei fumătoare.

Aceste boli sunt provocate în special de alte ingrediente din fumul de tabac, cum ar fi vaporii de tar și monoxidul de carbon. Persoanele care inspiră fumul de țigară în mod regulat – fumătorii pasivi – se află și ele în pericol.

Nicotina însăși poate contribui la stimularea



Camera Press

☉ Fumatul de marijuana cu ajutorul unui hookah (o pipă tradițională) în India. Efectele de scurtă durată ale acesteia includ o ușoară accelerare a bătăilor inimii, senzația de gât și gură uscate și, destul de des, senzații de foame. În zilele noastre, marijuana este o substanță interzisă în majoritatea țărilor din Occident. Este consumată, însă, fără restricții, în unele țări nord-africane – unele dintre acestea interzicând însă consumul de alcool.

☐ Nucile betel au efecte similare cu cele ale tutunului atunci când sunt mestecate. S-a estimat că aproximativ 10% din populația lumii mestecă betel. Nuca, originară din Malaya, este fiartă și curățată și adesea consumată cu lămâie, care stimulează salivarea, ajutând astfel la eliberarea drogului.



☐ O mamă eschimosă și fiica ei în zona arctică a Canadei, fumând limba căprioarei (o plantă mică, ce se găsește în regiunile arctice). Eschimoșii au acces la puține plante ce conțin droguri.





Mary Evans Picture Library

vede opusul acestor stări.

În general, și în comparație cu alte droguri mai puternice, marijuana nu pare să creeze dependență. Cercetările au demonstrat că aceasta poate duce la probleme mai puțin grave în comparație cu alcoolul sau tutunul. În multe țări, unele grupări au încercat să schimbe legile și să înlăture unele pedepse pentru consumul acesteia.

### Barbituricele

Aceste droguri create în laborator sunt uneori prescrise de medici pentru alungarea insomniei și neliniștii, în calitate de "somnifere" sau "calmante". Sunt, de asemenea, recomandate persoanelor care nu pot supraviețui, datorită faptului că sunt prea neliniștite, agitate și speriate tot timpul.

Barbituricele sunt prescrise mai rar în zilele noastre iar folosirea lor este supravegheată cu atenție. Aceasta datorită problemelor din trecut, inclusiv abuzul, dependența fizică și psihologică.

În doze mari, barbituricele produc efecte similare cu cele ale alcoolului. Simptomele încetării folosirii acestora sunt foarte grave, uneori chiar fatale.

### Amfetaminele

Fabricate și ele în laborator, aceste medicamente sunt denumite "excitante". Cei care le folosesc se simt energici și alerți. Aceste medicamente accelerează reacțiile chimice ale organismului, producând energie. Au fost folosite, cândva, ca tablete pentru slăbit. Problema este că, de multe ori, consumatorul este tentat să mai ia o doză, pentru a se simți din nou energic. Acest fapt poate duce la obișnuință și dependență psihologică.

☉ Femei dependente de morfină în Franța (1890). Morfina este un derivat al opiuului și se găsește de obicei sub formă de praf ce se dizolvă în apă. Era folosită mai ales pentru alinarea durerilor, în spitale.

☑ Cafenea în Londra în secolul 18. Efectele stimulative ale cafeinei, ingredientul activ al cafelei, făcea din aceste cafenele centre sociale și literare.

unei persoane, făcând-o să se simtă mai alertă și mai plină de viață. Fumătorii se obișnuiesc rapid cu fumatul și trebuie să fumeze mai mult pentru a obține același efect. Aceștia pot, de asemenea, deveni dependenți din punct de vedere psihologic, deci, chiar dacă sunt conștienți de pericolele și riscurile la care se expun, le este foarte greu să renunțe la acest obicei.

### Stimularea creierului

Asemenea nicotinei, cafeina este un alcaloid provenit în acest caz din frunzele plantei de ceai, sau din semințele arborelui de cafea. Cafeina este prezentă și în cacao și unele băuturi răcoritoare, cum ar fi cola.

În consumul zilnic, cantitățile de cafeină sunt de obicei reduse. Însă, în cantități mai mari, aceasta poate cauza probleme mai grave de sănătate, cum ar fi somnul neliniștit și tulburările digestive.

Marijuana, denumită și cannabis sau hașiș, este extrasă din cânepă. Cel care o consumă se simte relaxat, tihnit, mai conștient de ceea ce-l înconjoară și mai capabil de a fi încrezător și creativ. Cel ce privește din afară,



Museum Historie





❶ **Diferite forme de "ierburi" și rădăcini de canabis. Această plantă crește în sălbăticie în diferite regiuni ale lumii. Partea masculină a plantei conține fibre, iar cea feminină, fructul și rădăcina.**



❷ **Consumul de marijuana – de unul singur sau în grup – reprezintă o activitate ilegală, iar deținerea sau consumul de canabis este, încă, o infracțiune în multe țări.**

NASA/SPS



## Halucinogenele

Halucinogenele reprezintă un grup variat de droguri. Unele sunt naturale, cum sunt cele din "ciupercile magice" și mescalina din cactusul "peyote". Celelalte sunt create în laborator, ca LSD-ul (acid lisergic dietilamid), cunoscut sub numele de "acid".

Aceste droguri au efecte dramatice asupra conștiinței, a simțurilor și a percepției consumatorului. Acesta poate avea halucinații puternice și o astfel de "călătorie" poate fi extrem de înspăimântătoare.

Cea mai mare parte a halucinogenilor nu creează o dependență fizică serioasă, iar pe termen lung nu par să cauzeze o dependență psihologică puternică. Aceștia provoacă însă o toleranță în organism, iar oamenii au murit, chiar, sub influența lor. De exemplu, consumatorul poate să-și închipuie că este capabil să zboare, și să sară pe fereastră.

## Opiaceele

Opiul, morfina și heroina se obțin din specia de mac denumită opiu. Acestea provoacă stări temporare de amorteală, liniște și chiar exaltare și fericire. În medicină, aceste droguri se folosesc ca remedii contra durerii. Ele sunt însă deosebit de puternice și periculoase, putând provoca rapid toleranță în organism și dependență serioasă. O supradoză poate chiar ucide. Renunțarea la consumul acestora se realizează sub supraveghere medicală, iar reacțiile organismului sunt neplăcute: friguri, crampe, grețuri, transpirație și tremurături.

## Cocaină și "crack"

Cocaina este un praf alb, extras din frunzele plantei coca. Aceasta poate să-l facă pe cel care o consumă alert și plin de energie, chiar euforic. Deși unii oameni pretind că pot folosi cocaina ca pe un drog social sau "de recreere", ca și alcoolul, alții devin dependenți din punct de vedere psihologic de aceasta. Printre alte efecte se numără halucinațiile, teama și paranoia.

"Crack" este o versiune modificată, din punct de vedere chimic, a cocainei. Este unul dintre drogurile cele mai puternice și creează dependență. În unele zone consumul ilegal al acestora poate duce la jafuri, violență și alte infracțiuni.

## Consumul pe plan mondial și abuzul

Majoritatea drogurilor folosite din motive sociale, în mod legal sau nu, afectează creierul. Ele alterează aspectele mintale, cum ar fi gândirea, concentrarea, agilitatea, emoțiile și conștiința. Acestea sunt droguri psiho-actives. În cadrul majorității culturilor și societăților din lume, oamenii folosesc droguri psiho-actives. Drogurile și motivele consumului acestora variază de la o zonă la alta și în funcție de timp.

În multe țări din Occident, cocaina și heroina sunt substanțe ilegale. Marijuana este de asemenea ilegală, iar consumul acesteia este condamnat – deși probabil mai puțin astăzi ca în trecut. Alcoolul și nicotina se găsesc peste tot.

Totuși, în multe regiuni ale Africii de Nord, deținerea și consumul de marijuana sunt permise. Pe de altă parte, consumul de alcool nu este în general permis. În unele țări musulmane, alcoolul este absolut interzis. În unele regiuni ale Americii de Sud, oamenii consumă cocaină aproape la fel de normal cum cei din Marea Britanie beau ceai. În zone din Asia, oamenii consumă opiu în mod regulat și fără să încalce legea – iar din opiu se extrage heroina.

## De ce o faci?

Un motiv comun al consumului de droguri în mediul social este folosirea lor ca "lubrifiant social", de la o conversație la o ceașcă de cafea, la o noapte petrecută într-un bar. Drogurile îi ajută pe cei ce le consumă să devină mai relaxați, deschiși, prietenoși, vorbăreți și sociabili. Un alt motiv al consumului de droguri este faptul că acestea par să confere o ușurare temporară, un fel de evadare pentru o perioadă de timp.

Oamenii încearcă să se detașeze de o întreagă serie de probleme: stres, bani, griji, prea multă sau prea puțină muncă, familii și prietenii destrămate, și așa mai departe. Unele persoane, însă, extind această idee și încearcă să se detașeze de tot de lumea reală. Ele nu se pot

Grupul de droguri	Forme comune	Denumiri argotice	Efecte	Pericole ale consumului excesiv	Tipul dependenței	Simptome ale întreruperii consumului
Alcool	whiskey, gin, vin, bere	băuturi	sociabilitate, euforie, depresie, pierderea controlului motor și a inhibițiilor	apatie, depresie, comportament violent, accidente rutiere, sinucidere, deteriorarea creierului și a ficatului	fizică și psihologică	transpirație, tremurături, confuzii mentale, halucinații
Cafeină	cafea, cafea, cola	nici unul	stare de alertă și însoțim	nici un pericol grav; excesul consumului de cafeină poate fi periculos	usoră dependență psihologică	iritabilitate, oboseală
Tutun	țigări, trabucuri, praf, pipi	dohani, tabac	relaxare, stare accentuată de alertă	afecțiuni ale căilor respiratorii, cancer la plămâni, boli cardiovasculare	puternică dependență psihologică și ușoară dependență fizică	creșterea puternică de tutun a organismului, nervozitate, lipsa puterii de concentrare
Canabis	marijuana, hash	ierbură stupefiantă	usoră euforie, inhibiții reduse, percepții mărită, foame	unele pierderi ale motivației și activității sociale	psihologică	nici unul
Amfetamine	metadonă, benzedrină, dexadonă	excitante	stare accentuată de alertă și energie, simțul puterii, ameteală, lipsa poftei de mâncare	tensiune, oboseală, boli mintale, subnutriție	psihologică	letargie și depresie
Halucinogene	LSD, mescalină, psilocibin	acid	percepție redusă, halucinații, "conștiență interioară" amplificată	panică în cursul unei "călătorii", boli mintale în cazul unei foarzi îndelungate	posibilă dependență psihologică	nici unul
Sarbituricele	amobarbitonă, somnifere, pentobarbitonă	amorteală, liniște, reacții încete	amorteală, liniște, reacții încete	supradozele duc la stări de inconștiență, iar în cazuri extreme, chiar la moarte	fizică și psihologică	nervozitate, greață, vărsături, consumul
Cocaină	frunze de coca (coca sau derivat), cristale	nici unul	stare accentuată de alertă și activitate mentală, euforie, anestezic local	afecțiuni ale căilor nazale, halucinații în cazul ce pravește atingerea, paranoia, subnutriție	psihologică	nici unul
	opiu, heroină, morfina	"H"	alungă durerea, produc sensibilitate de relaxare, pierderea poftei de mâncare	supradozele pot fi fatale; scădere treptată a puterii de a duce o viață normală, comportament criminal pentru procurarea drogurilor	dependență fizică și psihologică rapide	crampe, vărsături, diaree, tremurături, insomnii

❸ **Cele mai cunoscute droguri și efectele lor. Există multe alte feluri de droguri consumate în toată lumea, multe dintre acestea conținând alcaloizi, baze organice naturale aflate în plante.**

❹ **Fumători de opiu în Londra în anul 1870. Până la începutul secolului 20, opiu era des consumat în Statele Unite și Marea Britanie, ca o metodă de "evadare". Era de asemenea administrat copiilor.**



Manuscript Collection



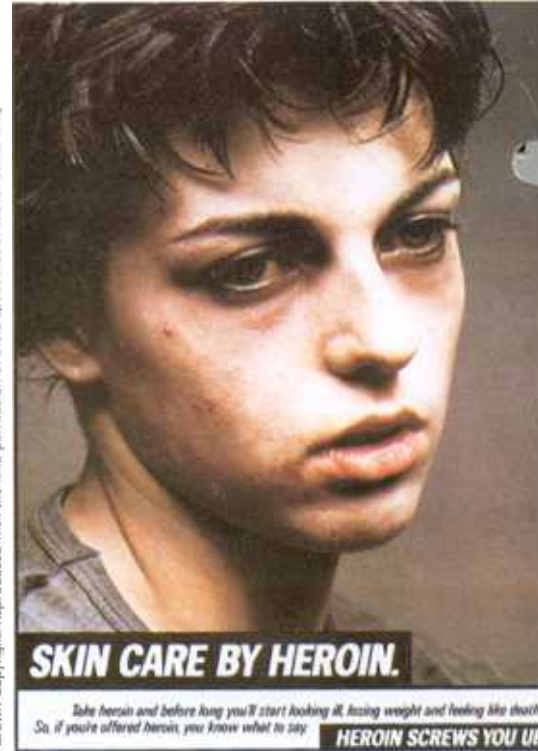


St. Mary's Hospital Medical School/SPH  
Rev Features  
Crown Copyright. Reproduced with the kind permission of the Dept of Health and Social Security

● Injecții repetate cu heroină într-o venă pot provoca deteriorarea acesteia, lăsând cicatrici pe brațe.

● Din opiul necopt se fabrică heroina. Transportată ilegal în Occident ea este apoi diluată și vândută în doze mici pe stradă consumatorilor. La cei dependenți, efectele acesteia pot fi îngrozitoare, ca în imaginea alăturată.

● Cocaina este în prezent ușor de procurat, iar abuzul a crescut în mod considerabil în rândurile tinerilor. Un derivat al acesteia ce creează dependență puternică, cunoscut sub numele de "crack", a provocat multe victime în rândurile adolescenților.



**SKIN CARE BY HEROIN.**

Take heroin and before long you'll start looking ill, losing weight and feeling like death.  
So, if you're offered heroin, you know what to say.  
**HEROIN SCREWS YOU UP**

lupta cu viața reală și consumă droguri pentru a experimenta și a-și crea o lume fantezistă alternativă.

Un alt motiv pentru care oamenii consumă droguri este reprezentat de presiunea exercitată în cadrul unui grup. O persoană ia droguri pentru că și prietenii sau colegii din anturajul acesteia fac acest lucru.

## Probleme cauzate de consumul de droguri

Există foarte multe probleme legate de consumul de droguri. De exemplu, orice ușurare sau evadare dată de un drog este doar temporară. Pe măsură ce efectele drogului dispar, consumatorul se întoarce în lumea reală, fără banii cheltuiți pe drog, sau timpul petrecut sub influența acestuia.

Ce-i prea mult nu-i sănătos, și acest lucru este cu siguranță valabil în cazul drogurilor. Organismul și mintea se pot îmbolnăvi dacă se consumă droguri prea mult timp, sau prea mult o dată – o supradoză.

De exemplu, o beție cu alcool poate ajuta o persoană să uite de griji pentru un timp. Însă alcoolul posedă efectul pierderii inhibitorilor, făcându-l pe cel care îl consumă să fie mai nesăbuit. În consecință, acesta poate provoca o bătaie, sau poate cauza un accident de mașină, probabil rănind alte persoane, dar și pe sine însuși. Este posibil, de asemenea, ca acestuia să i se facă rău și să se înece cu resturi de vărsături.

O problemă majoră este aceea că multe droguri creează obișnuință. Folosirea repetată a unui drog poate duce la dependență. Consumatorul este dependent de drog și simte nevoia de a-l lua în mod regulat, pentru simplul motiv de a putea merge mai departe.



## Efecte ale dependenței

Dependența de droguri poate fi psihologică sau fizică, sau ambele. Dependența psihologică (uneori numită obișnuință) se petrece în mintea omului. Consumatorul simte că nu poate să gândească normal și să supraviețuiască fără ajutorul drogului. În cazul dependenței fizice, nervii, mușchii, inima și alte organe ale corpului au nevoie de drog pentru a-și continua funcționarea.

Dacă este privat de droguri, dependentul poate suferi probleme fizice și mentale ale renunțării la acestea. Aceste probleme variază de la tremurături și friguri, la transpirații, crampe și dureri, halucinații (zărirea sau simțirea unor lucruri care nu sunt reale), inconștiență și chiar convulsii fatale.

Organismul se obișnuiește treptat cu unele

droguri. Cu timpul este nevoie de o cantitate mai mare de drog pentru a da aceleași rezultate ca înainte. Această nevoie de cantități din ce în ce mai mari de drog, în vederea obținerii aceluiași efect, poartă denumirea de toleranță.

Modul de administrare al drogurilor poate fi de asemenea periculos. Inspirarea cocainei poate deteriora nasul și căile respiratorii. Injectarea unui drog cu ajutorul unui ac sau al unei seringi, care nu sunt sterile, poate provoca infecții ca hepatita și SIDA.

## Înteruperea obiceiului

Există câteva metode de întrerupere a consumului sau a dependenței de droguri. Acestea cuprind:

- administrarea unor medicamente speciale, sub supraveghere medicală,
- tratamente de psihoterapie sau forme similare de tratament,
- aderarea la grupuri formate din foști consumatori,
- reabilitare într-un centru de dezintoxicare,
- detașarea de situația sau grupul social unde a început consumul de droguri,
- și combinații ale acestora.

Multe din cele enumerate mai sus costă bani, iar unele societăți nu asigură resurse adecvate în vederea abținerii de la consumul de droguri și reabilitării. De asemenea, reușita depinde de puterea voinței și motivația consumatorului însuși.

Drogurile sunt uneori folosite de sportivi cu scopul îmbunătățirii performanțelor lor. Administrarea steroizilor anabolici, care fortifică mușchii, sau a altor stimulente, cum ar fi amfetaminele, este considerată frauduloasă, iar aceste droguri au fost interzise de toate organizațiile sportive responsabile.

Consumul unor droguri poate duce chiar la crime. Se recurge adeseori la jafuri, spargerii și alte infracțiuni, în vederea obținerii banilor pentru cumpărarea drogurilor. Acest lucru se întâmplă mai ales în cazul drogurilor puternice, care creează dependență și care sunt adesea cele mai scumpe. Deținerea sau consumul oricărui drog interzis prin lege reprezintă o infracțiune.

Grupul de droguri	Forme comune	Denumiri argotice	Efecte	Pericole ale consumului excesiv	Tipul dependenței	Simptome ale Întreruperii consumului
Alcool	whiskey, gin, vin, bere	băuturi	sociabilitate, euforie, depresie, pierderea controlului motor și a inhibițiilor	apatie, depresie, comportament violent, accidente rutiere, sinucidere, deteriorarea creierului și a ficatului	fizică și psihologică	transpirație, tremurături, confuzii mintale, halucinații
Cafeină	ceai, cafea, cola	nici unul	stare de alertă și nesomn	nici un pericol grav; excesul consumului de tablete de cafeină poate fi periculos	ușoară dependență psihologică	iritabilitate, oboseală
Tutun	țigări, trabucuri, praf, pipe	dohan, tabac	relaxare, stare accentuată de alertă	afecțiuni ale căilor respiratorii, cancer la plămâni, boli cardiovasculare	puternică dependență psihologică și ușoară dependență fizică	cerere puternică de tutun a organismului, neliniște, nervozitate, lipsa puterii de concentrare
Canabis	marijuana, hașiș	ierburi, stupefianți	ușoară euforie, inhibiții reduse, percepții mărite, foame	unele pierderi ale motivației și activității sociale	psihologică	nici unul
Amfetamine	metadrină, benzedrină, dexadrină	excitante	stare accentuată de alertă și energie, simțul puterii, amețeli, lipsa poftei de mâncare	tensiune, oboseală, boli mintale, subnutriție	psihologică	letargie și depresie
Halucinogene	LSD, mescalina, psilocibin	acid,	percepție redusă, halucinații, "conștiință interioară" amplificată	panică în cursul unei "călătorii", boli mintale în cazul unei folosiri îndelungate	posibilă dependență psihologică	nici unul
Barbituricele	amilobarbitonă, somnifere pentobarbitonă		amorțeală, neliniște, reacții încete	supradozele duc la stări de inconștiență, iar în cazuri extreme, chiar la moarte	fizică și psihologică	neliniște, greață, vărsături, convulsii
Cocaină	frunze de coca coca sau derivați cristalini		stare accentuată de alertă și activitate mentală, euforie, anestezic local	afecțiuni ale căilor nazale, halucinații în ceea ce privește atingerea, paranoia, subnutriție	psihologică	nici unul
Alte droguri	opiu, heroină, morfina	"H"	alungă durerea, produc senzații plăcute de relaxare, pierderea poftei de mâncare	supradozele pot fi fatale. Scădere treptată a puterii de a duce o viață normală, comportament criminal pentru procurarea drogurilor	dependență fizică și psihologică rapide	crampe, vărsături, diaree, tremurături, insomnii