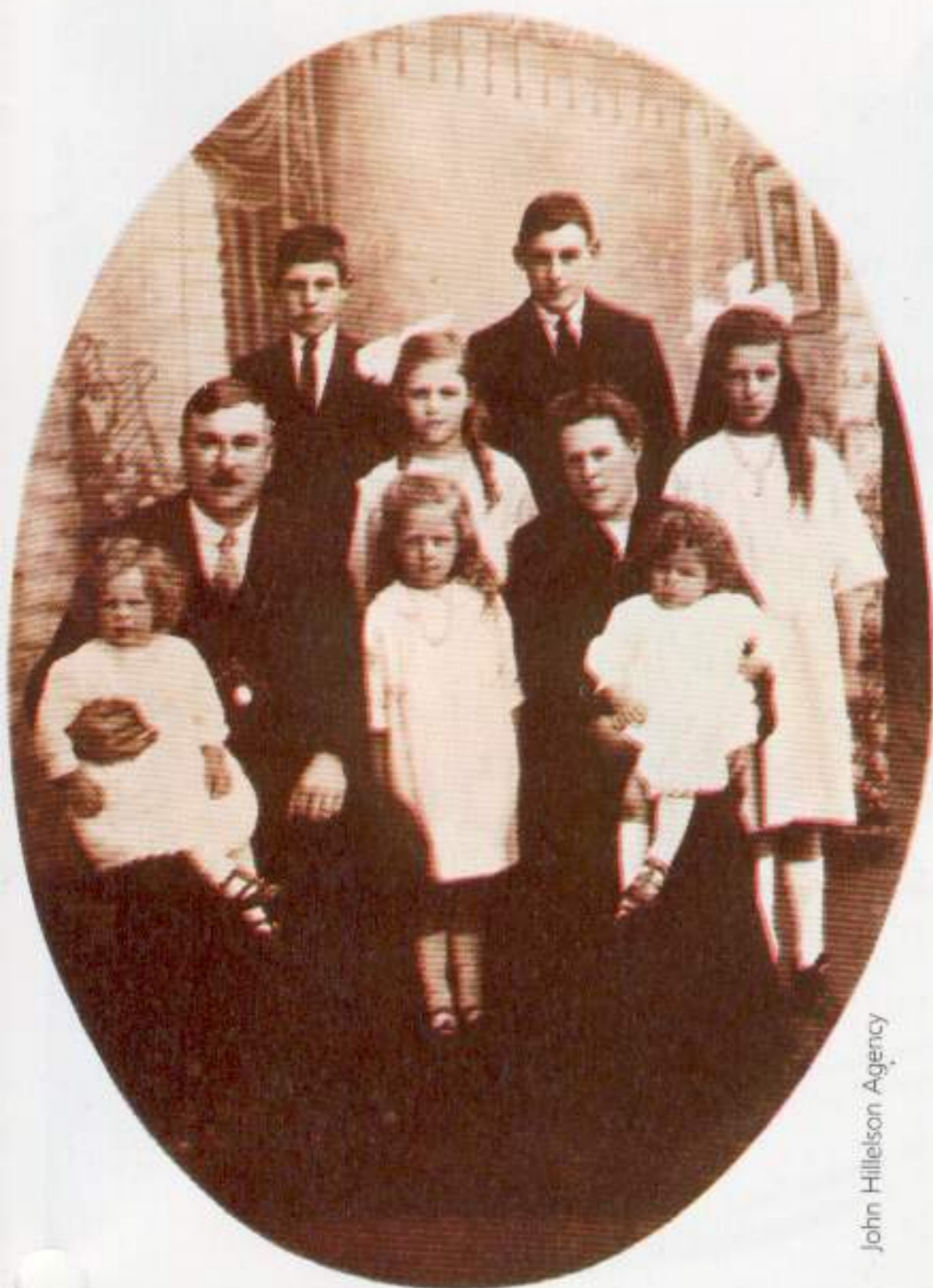


Familia



John Hillelson Agency

◀ Familie din timpul regelui Edward. Tatăl, care era capul familiei, dispunea de autoritate absolută, uneori chiar și atunci când copiii deveneau adulți. Din fericire, această modalitate de înăbușire a individualității este foarte rar întâlnită în zilele noastre.

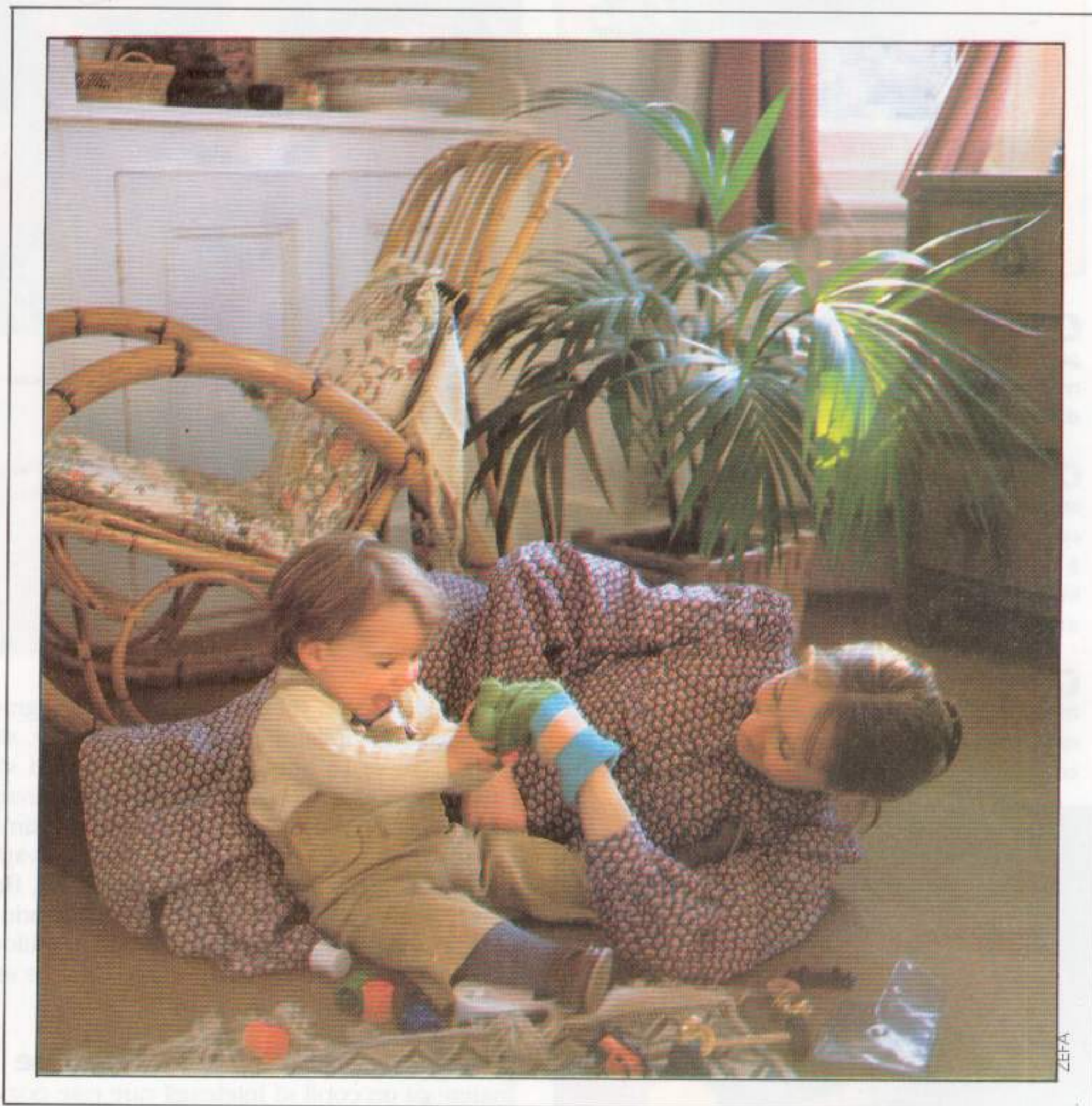
▶ Astăzi, familiile sunt în general de mici dimensiuni, cu unul sau doi copii. S-a modificat și relația părinte-copil. În cele mai multe cazuri aceste relații sunt mult mai relaxate, iar rolurile în familie sunt într-o proporție mult mai mare interschimbabile.

Familia umană este o grupare biologică preocupată de grija pentru copii și asigură supraviețuirea speciei. În această privință seamănă cu alte "familii" din lumea animală, dar diferă prin faptul că ea este și o grupare sentimentală, socială, culturală și economică.

Familia se îngrijește atât de copii cât și de adulți, la nivel practic și emoțional: în general ea asigură un mediu protejat, stabil și acceptabil pentru manifestarea sexuală și pentru reproducere; este o modalitate de socializare; ea este influențată și susținută de instituțiile culturale din jurul ei. Astfel, familia nu are doar rolul de îngrijire a copiilor, dar este și un element integrant și fundamental al societății din care face parte.

Gruparea familială

În sensul ei cel mai larg, familia este o rețea de relații complexe și întretesute, create fie de legături de sânge, fie de uniuni socialmente recunoscute, cum ar fi căsătoria. Familia extinsă, caracteristică primelor generații, dar și anumitor societăți din zilele noastre, era compusă din mai multe generații care locuiau sub



ZEFA

același acoperiș și erau extrem de apropiate, astfel încât, practic, gruparea familială era constituită din copii, părinți, bunici și câteodată mătuși, unchi și veri.

În prezent însă, cu toate că și alte rude mai pot fi o sursă importantă de ajutor și sfaturi, gruparea familială a devenit mult mai fragilă și foarte rar se pot întâlni mai mult de două generații sub același acoperiș. Din contră, copiii sunt astăzi crescuți în ceea ce denumim familia "nucleu", formate din mamă, tată și copii. Familia cu un singur părinte, în care unul dintre părinți își asumă și rolul mamei și rolul tatălui, este tot mai des întâlnită în societatea modernă.

Schimbare de roluri

Până nu demult, în familia tradițională de tip nucleu, rolurile erau destul de bine delimitate în principal în funcție de sex. Deși părinții erau implicați împreună în creșterea copiilor și conducerea casei, tatăl era responsabil de

sustinerea financiară a familiei, iar mama se ocupa de îngrijirea zilnică a copiilor și de sarcinile domestice. Sexul era totodată un element important în rolul pe care fiecare copil îl avea în familie – de exemplu, îngrijirea fraților și surorilor mai mici sau implicarea în diferite sarcini. Fetele mai mici erau încurajate să-și ajute mamele la gătit, cusut, curățenie și cumpărături, în timp ce băieții își ajutau tații la grădărit sau în garaj. Această împărțire a rolurilor era întreținută și de cărțile și jucăriile pe care părinții le cumpărau copiilor lor și de modul în care îi îmbrăcau.

În ultimele decade însă s-au ridicat numeroase întrebări cu privire la aceste roluri determinate pe bază de sex, fapt ce se reflectă în grupările familiale din zilele noastre. În prezent, e mult mai probabil ca tații să participe la treburile domestice, în timp ce femeile lucrează cu normă întreagă sau cu jumătate de normă. Această nouă asumare a rolurilor de părinți se reflectă și în îndeletni-



Bubbles

▲ Familia modernă de tip "nucleu" a trecut prin multe schimbări. În zilele noastre multe mame lucrează și își lasă copiii la creșe sau cu dădace.

▶ Copii gurkha din Nepal. În foarte multe societăți există roluri speciale pentru copii, cel mai des întâlnit fiind cel de supraveghere a fraților mai mici. Această fetiță va avea de îndeplinit o mulțime de sarcini specifice unui adult, mai înainte de a-și fi terminat copilăria.

▼ Rolul tradițional al mamei și tatălui s-a modificat mult în ultimii ani. Asigurarea resurselor financiare și îngrijirea copiilor sunt considerate acum responsabilități comune.



Bubbles

cirile copiilor, care sunt încurajați să participe la o gamă diversă de activități domestice și de jocuri. Nu este nimic anormal în faptul că unii băieți învață să gătească, în timp ce fetițele învață cum să repare o mașină.

Funcțiile familiei

Unul dintre cele mai importante roluri ale familiei este să asigure un mediu caracterizat de iubire și siguranță pentru copii. Din ziua în care se naște, orice copil are o serie de cerințe, printre care se numără hrana și adăpostul, dar printre cele mai importante se numără nevoia de iubire și de suport afectiv – ele sunt absolut necesare pentru dezvoltarea normală a copilului și pentru sănătatea sa afectivă.



Chris Bonnington/Bruce Coleman

Familia are un rol fundamental de integrare socială, încurajând copilul să se plimbe, să vorbească, să se hrănească singur, uneori să citească sau să scrie și să dobândească diverse deprinderi, cum ar fi bunele maniere din timpul meselor. În interiorul familiei copiii învață cum să stabilească relații cu alte persoane, fie că acestea sunt părinți, vecini, rude sau prieteni. De asemenea, familia impune copiilor anumite valori sociale, arătându-le ceea ce se cade și ceea ce nu se cade să facă.

Importanța rolului în familie

Înainte ca un copil să înțeleagă care este poziția sa în societate, el trebuie să conștientizeze care este locul său în cadrul familiei. Copilul este învățat că aparține unui anumit gen sexual, că este un copil spre deosebire de cei adulți, că este cel mai mare, mai mare, mai mic sau cel mai mic, în funcție de poziția ocupată în ierarhia familiei. Copilul începe să înțeleagă care sunt responsabilitățile fiecăruia și cum se pedepsește neîndeplinirea lor.

Dezvoltarea personalității depinde de poziția pe care o are copilul în familie. Un copil singur la părinți sau primul dintre copii se maturizează mai repede decât ceilalți copii. El este avantajat de faptul că beneficiază de atenția ambilor părinți, care sunt foarte implicați în procesul de dezvoltare al copilului, încurajându-l să adopte interese și atitudini specifice adulților.

De asemenea, cel mai mic dintre frați se dezvoltă deseori rapid, deoarece are posibilitatea să îi imite pe frații și surorile sale mai mari. Relația cu aceștia pendulează între prietenie și rivalitate; copilul învață să îi respecte

și va căuta protecția lor, cu toate că uneori va fi invidios pe privilegiile de care dispun frații mai mari.

Copilul mijlociu va trece în primii ani prin situații dificile. El nu beneficiază nici de atenția acordată primului născut, nici de libertatea și avantajele celui mai mic și din această cauză s-au putea să adopte atitudini negative pentru a capta atenția. Dacă părinții nu se arată toleranți și înțelegători față de aceste comportamente, copilul ar putea avea mai multe probleme afective decât restul copiilor.

Un copil singur la părinți are mai multe avantaje materiale față de copiii ce provin din familiile cu mai mulți copii. La fel ca primii născuți, el va petrece mult timp în compania adulților, va avea mai mult spațiu, mai multă intimitate și acces mai ușor la lucruri care îi vor facilita dezvoltarea, cum ar fi radioul și televizorul. Copilul singur la părinți are de obicei mai multe resurse interioare, ca urmare a faptului că în general trebuie să se descurce singur. Copilul își crează propriile mijloace de distracție, pentru a învinge plictiseala.

Influența de ansamblu a acestor relații – cu membrii familiei și cu rudele – asupra copilului este greu de determinat și chiar mai greu de prevăzut. Foarte multe dintre atitudinile pe care le au părinții față de copiii lor în primii ani de viață sunt mai târziu abandonate, când copilul intră în contact cu alte grupuri sociale.

Tipul de adult în care se va transforma copilul depinde mult de tipul de adulți al părinților. Părinții încrezători și hotărâți, care încurajează eforturile și recompensează reușitele, vor motiva copilul să devină un membru folositor și corespunzător al societății.